

රහස්‍යයි පිළිතුරු පත් ඇගයීම් කටයුතු සඳහා පමණි.

දකුණු පළාත් අධ්‍යාපන දෙපාර්තමේන්තුව

ආර්ථික විද්‍යාව - I පත්‍රය - පිළිතුරු

13 ශ්‍රේණිය

01 - 5	11 - 4	21 - 5	31 - 3	41 - 4
02 - 4	12 - 3	22 - 1	32 - 3	42 - 1
03 - 1	13 - 1	23 - 4	33 - 2	43 - 3
04 - 4	14 - 5	24 - 3	34 - 3	44 - 2
05 - 5	15 - 3	25 - 2	35 - 3	45 - 2
06 - 2	16 - 2	26 - 4	36 - 3	46 - 2
07 - 2	17 - 3	27 - 2	37 - 1	47 - 3
08 - 5	18 - 5	28 - 3	38 - 5	48 - 1
09 - 2	19 - 2	29 - 3	39 - 2	49 - 1
10 - 5	20 - 3	30 - 1	40 - 1	50 - 3

II පත්‍රය - පිළිතුරු

“අ” කොටස

01. I. (අ) සමාජයක් තුළ පුද්ගලයෙකු වශයෙන් ජීවත් වීමට අවශ්‍ය අවම දේවල් මිනිස් අවශ්‍යතා ලෙස හැඳින්වේ. ජීවිතය පවත්වාගෙන යාමට අවශ්‍ය මූලික දේවල් මිනිස් අවශ්‍යතා වේ.
උදා:- ආහාර, ඇඳුම්, වාසස්ථාන (ලකුණු 01)

අවශ්‍යතා සපුරාගැනීම සහ තෘප්තිය වැඩිකර ගැනීමට මිනිසා විසින් තෝරාගනු ලබන විවිධ ආකාර විවිධ ස්වරූප නැතිනම් විවිධ ක්‍රම මිනිස් චුළුමනා ලෙස හැඳින්වෙනු ඇත. අවශ්‍යතා තුළින් චුළුමනා ඇති වේ.

උදා:- ආහාර අවශ්‍යතාවයකි. ඒ තුළින් පැනනගින බත්, පාන්, ආපේ, පිට්ටු ආදිය චුළුමනා මිල ඇතුළත් වේ. (ලකුණු 01)

(ආ) භාණ්ඩ හා සේවා නිෂ්පාදනය කිරීම පිණිස ශ්‍රමය භූමිය සහ ප්‍රාග්ධනය යන නිෂ්පාදන සම්පත් සංවිධානය කොට මෙහෙය වීමේ ලා ඇතැම් පුද්ගලයින් සතු සුවිශේෂී හැකියාව ව්‍යවසායකත්වය ලෙස හැඳින්වෙනු ඇත. (ලකුණු 01)

භාණ්ඩ හා සේවා නිෂ්පාදනය කිරීමේ දී යොදාගත හැකි මිනිසුන්ගේ කායික හෝ මානුෂික ප්‍රයත්නය වේ. (ලකුණු 01)

- II.
- මෙවලම් සහ උපකරණ (උදඵ,කැති,පොරෝ)
 - යන්ත්‍ර සූත්‍ර සහ උපකරණ (මහන මැෂින්,විදුලි බලාගාර)
 - නිෂ්පාදන කටයුතු සඳහා යොදා ගැනෙන ගොඩනැගිලි (කර්මාන්තශාලා,ගබඩා)
 - අවි ආයුධ පද්ධති (ප්‍රහාරක යාත්‍රා,කාලතුවක්කු)
 - ප්‍රවාහන භාණ්ඩ (බස් රථ,ටැක්සි)
 - ජල සම්පාදන ක්‍රම (ලිං,වැව්,අමුණු)
 - වගා කරන ලද ඉඩම් (තේ වතු, රබර් වතු)
 - නිෂ්පාදන කාර්යය සඳහා යොදා ගන්නා සතුන් (කිරි ගවයන්)
 - බුද්ධිමය දේපළ ආශ්‍රිත වත්කම් (බණිජ සම්පත් ගවේශනය)
- (ලකුණු 1X4)

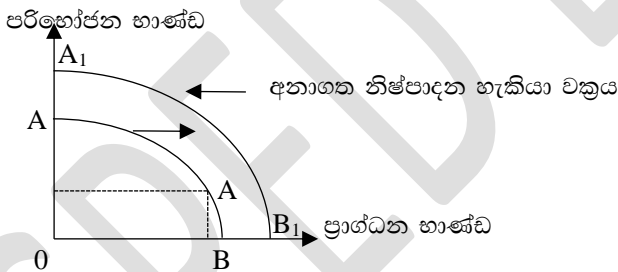
- III. (අ)
 - සම්පත්වල පවත්නා හිඟකම
 - හිඟ සම්පත්වල විකල්ප භාවිත පැවතීම
 - මිනිස් වුවමනා අසීමිත වීම (කරුණු තුනම පවතී නම් ලකුණු 02 ක් නැතිනම් ලකුණු 01) (ලකුණු 02)

- (ආ) නිෂ්පාදනය හෝ පරිභෝජනය පිළිබඳ විකල්ප තේරීම් හමුවේ කිසියම් තේරීමක් සිදු කරන විට ඒ වෙනුවෙන් කැපකරනු ලබන ඊලඟ හොඳම විකල්ප අවස්ථාවේ වටිනාකම ආවස්ථික පිරිවැය ලෙස සැලකේ. (ලකුණු 01)
- ආවස්ථික පිරිවැය මූර්ත සංකල්පයකි
 - ආවස්ථික පිරිවැය බොහෝදුරට ආත්මගත සංකල්පයකි
- (ලකුණු 01)

- IV. (අ)
 - තීරණ සම්බන්ධීකරණ යන්ත්‍රණය
 - සම්පත් හිමිකාරීත්වයේ ස්වරූපය
 - සානුබල වල ස්වභාවය (ලකුණු 1X2)

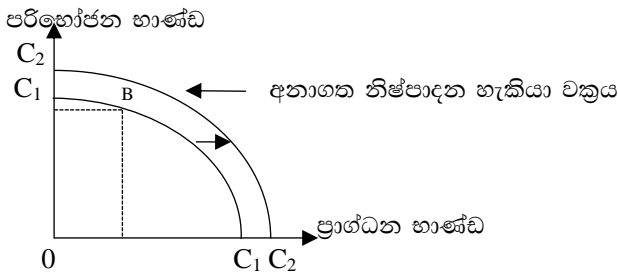
- (ආ)
 - නව්‍යනා හඳුන්වා දීම දිරිමත් කිරීම
 - ආර්ථිකයේ විවිධ අංශ අතර සම්පත් බෙදීම, කාර්යක්ෂම කිරීම
 - වෙළෙඳපොළ සංඥා සැපයීම
 - අවධානම් දැරීම වෙනුවෙන් ප්‍රතිලාභ සැපයීම
 - ආයතන ප්‍රසාරණය කිරීම සඳහා සම්පත් සැපයීම
 - රජයට බදු අයහාරය සපයන මූලාශ්‍රයක් වීම (ලකුණු 1X2)

- V. කිසියම් ආර්ථිකයක් විසින් වර්තමාන ප්‍රාග්ධන සම්පාදනය වෙනුවෙන් කැපකරනු ලබන වර්තමාන පරිභෝජනයේ ප්‍රමාණය මත එම ආර්ථිකයේ අනාගත වාද්ධි සීග්‍රතාවය තීරණය කෙරේ. වර්තමානයේ දී ආර්ථිකයේ සම්පත් සාපේක්ෂව වැඩි ප්‍රමාණයක් ප්‍රාග්ධන භාණ්ඩ නිෂ්පාදනය කිරීම සඳහා උපයෝජනය කෙරේ නම් ආර්ථිකයේ නිෂ්පාදන ධාරිතාවය ප්‍රසාරණය වී අනාගත විභව නිමවුම විශාල වර්ධනයක් පෙන්වුම් කරනු ඇත. එරට අනාගත නිෂ්පාදන හැකියාව වර්තමාන නිෂ්පාදන හැකියාවට වඩා විශාල වශයෙන් වැඩි වේ. (විශාල වශයෙන් නිෂ්පාදන හැකියා මායිම දකුණට විතැන් වෙයි.) (ලකුණු 01)



වර්තමාන පරිභෝජනය සඳහා සාපේක්ෂ වශයෙන් අඩු සම්පත් ප්‍රමාණයක් වැය කරන ආර්ථිකයකි. (ලකුණු 01)

වර්තමානයේ ප්‍රාග්ධන සම්පාදනයට වැඩි සම්පත් ප්‍රමාණයක් වෙන් නොකොට වර්තමාන පරිභෝජනය සඳහා සම්පත් විශාල වශයෙන් යොදාගනු ලැබුවහොත් එම ආර්ථිකයේ අනාගත නිෂ්පාදන හැකියාවේ වර්ධනය ඉතා සීමා සහිත වනු ඇත. අනාගත නිෂ්පාදන හැකියා වක්‍රය දකුණට විතැන් වුවහොත් විතැන් වනුයේ මඳ වශයෙනි. (ලකුණු 01)



වර්තමාන පරිභෝජනය සඳහා සාපේක්ෂ වශයෙන් විශාල සම්පත් ප්‍රමාණයක් වැය කරන ආර්ථිකයකි. (ලකුණු 01)

02. I. අනෙකුත් සාධක ස්ථාවරව තිබිය දී සලකා බලන සාමාන්‍ය භාණ්ඩයක මිල අඩු වන විට හෙවත් එම භාණ්ඩයේ සාපේක්ෂ මිල පහත වැටෙන විට වෙනත් භාණ්ඩ වල මිලට (උදා.ආදේශන භාණ්ඩ වල මිලට) සාපේක්ෂව අදාළ භාණ්ඩය ලාභදායී වෙයි. එවිට සලකා බලන භාණ්ඩය ආදේශ කිරීමට පාරිභෝගිකයින් කටයුතු කරන නිසා එම භාණ්ඩයේ ඉල්ලුම් ප්‍රමාණය ඉහළ යාම ආදේශන ප්‍රතිච්ඡාකයේ බලපෑම වෙයි. (ලකුණු 03)

II. ඉල්ලුම් න්‍යාය මගින් භාණ්ඩයක ඉල්ලුමක් ඉල්ලුමට බලපාන සියලුම සාධකත් අතර විවිධ ආකාරයේ සම්බන්ධතා විග්‍රහ කෙරෙන නිසා එය පුළුල් සංකල්පයක් ලෙස සැලකෙයි. එහෙත් ඉල්ලුම් නීතිය මගින් අනෙකුත් සාධක ස්ථාවරව තිබිය දී සලකා බලන භාණ්ඩයේ මිලත් ඉල්ලුම් ප්‍රමාණයත් අතර ප්‍රතිලෝම හෙවත් සෘණ සම්බන්ධතාවය පමණක් සලකා බැලෙන නිසා එය පට සංකල්පයක් ලෙස සැලකෙයි. (ලකුණු 03)

III. එකඟ නොවේ. ඉල්ලුම් වක්‍රයේ සෑම ලක්ෂ්‍ය දෙකක් අතර නම්‍යතාවය (වාප නම්‍යතාවය) ඒකීය වන බව සෘජු කෝණාශ්‍රාකාර බහුවලයක හැඩය ගන්නා ඉල්ලුම් වක්‍රයක දැක ගත හැකිය. (ලකුණු 01)

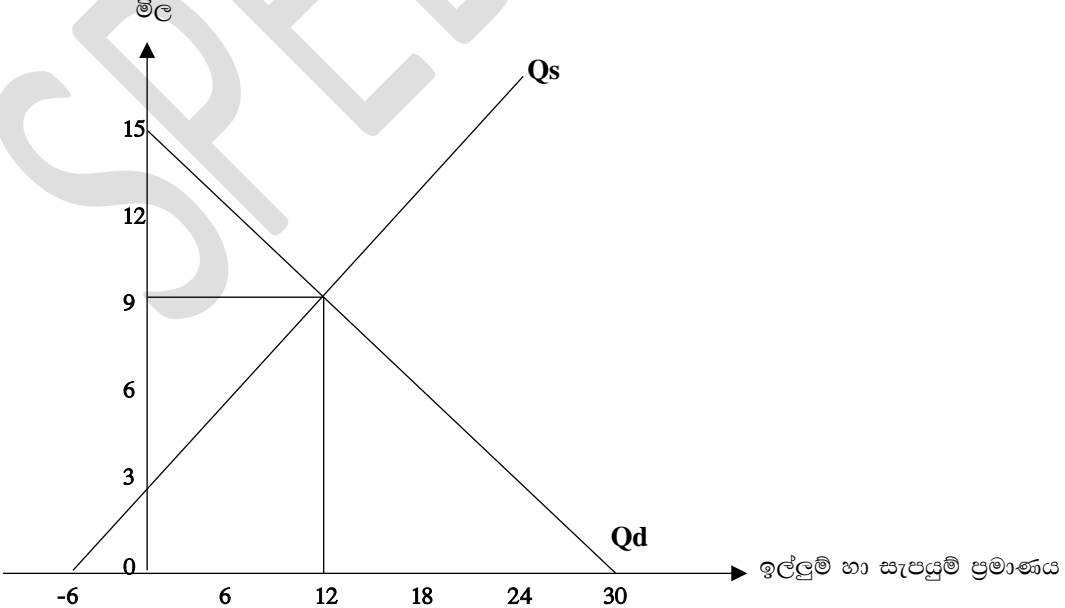
මේ හැර ඉල්ලුම් වක්‍රයක සෑම ලක්ෂ්‍යයකම ඉල්ලුම් නම්‍යතාවය නියත අගයක් ගනු ලබන තවත් අවස්ථා දෙකක් පවතී. එනම් පූර්ණ අනම්‍ය ඉල්ලුම් වක්‍රයක ඕනෑම ලක්ෂ්‍යයක නම්‍යතාවය ශුන්‍ය අගයක් වශයෙන් නියත අගයක් ගනු ලබන අතර පූර්ණ නම්‍ය ඉල්ලුම් වක්‍රයක ඕනෑම ලක්ෂ්‍යයක නම්‍යතාවය අපිරිමිත අගයක් වශයෙන් නියත අගයක් ගනු ලබයි. (ලකුණු 02)

IV. (අ)

$$\begin{aligned}
 30 - 2p &= -6 + 2p \\
 30 + 6 &= 2p + 2p \\
 36 &= 4p \\
 \frac{36}{4} &= \frac{4p}{4} \\
 9 &= p \text{ (සමතුලිත මිල)}
 \end{aligned}$$

$Q_d = 30 - 2p$	හෝ	$Q_s = -6 + 2p$
$Q_d = 30 - 2 \times 9$		$Q_s = -6 + 2 \times 9$
$Q_d = 30 - 18$		$Q_s = -6 + 18$
$Q_d = 12$ (සමතුලිත ප්‍රමාණය)		$Q_s = 12$ (සමතුලිත ප්‍රමාණය)

(සමතුලිත මිල හා සමතුලිත ප්‍රමාණය ගණනය කිරීමට ලකුණු 01)



(ප්‍රස්ථාර සටහනට ලකුණු 02)

(ආ) සමතුලිත මිලේ දී පාරිභෝගික අතිරික්තය $= \frac{(15 - 9) \times 12}{2}$
 $= \underline{\underline{36}}$ (ලකුණු 01)

සමතුලිත මිලේ දී නිෂ්පාදන අතිරික්තය $= \frac{(9 - 3) \times 12}{2}$
 $= \underline{\underline{36}}$ (ලකුණු 01)

ආර්ථික අතිරික්තය $=$ පාරිභෝගික අතිරික්තය $+$ නිෂ්පාදන අතිරික්තය
 $= 36 + 36$
 $= \underline{\underline{72}}$ (ලකුණු 02)

හෝ

ආර්ථික අතිරික්තය $= \frac{(15 - 3) \times 12}{2}$
 $= \underline{\underline{72}}$ (ලකුණු 04)

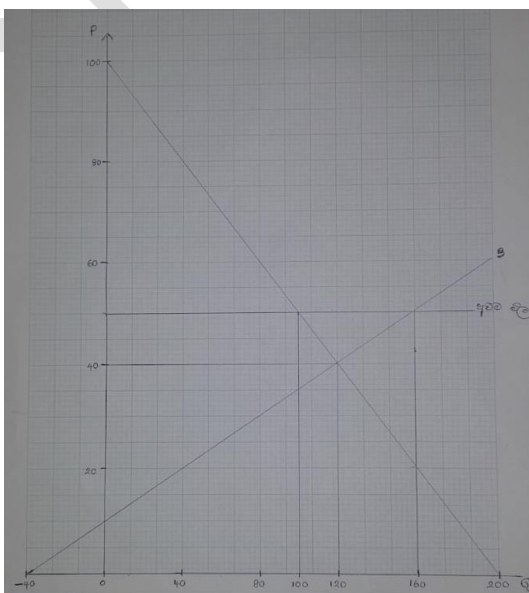
(ඉ) සමතුලිත මිලේ දී ඉල්ලුම් නම්‍යතාව $= \frac{\Delta Q}{\Delta P} \times \frac{P}{Q}$
 $= \frac{-2 \times 12}{9}$
 $= \underline{\underline{-2.6}}$ (ලකුණු 01)

සමතුලිත මිලේ දී සැපයුම් නම්‍යතාව $= \frac{\Delta Q_s}{\Delta P} \times \frac{P}{Q_s}$
 $= \frac{2 \times 9}{12}$
 $= \underline{\underline{1.5}}$ (ලකුණු 01)

(ඊ) මිල රුපියල් 3 දී අධි ඉල්ලුම $=$ ඉල්ලුම් ප්‍රමාණය $-$ සැපයුම් ප්‍රමාණය
 $= 24 - 0$
 $= \underline{\underline{24}}$ (ලකුණු 01)

ප්‍රමාණය ඒකක 6 දී අධි ඉල්ලුම් මිල $=$ ඉල්ලුම් මිල $-$ සැපයුම් මිල
 $= 12 - 6$
 $= \underline{\underline{6}}$ (ලකුණු 01)

03. I.



(ලකුණු 01)

(අ) වෙළෙඳපොළ සමතුලිත මිල රුපියල් 40
සමතුලිත ප්‍රමාණය 120 (ලකුණු 01)

(ආ) අධි සැපයුම, අවම මිල ප්‍රස්ථාර සටහනේ නිවැරදිව දක්වා ගණනය කළ යුතුයි.
 අධි සැපයුම = සැපයුම - ඉල්ලුම
 = 160 - 100
 = ඒකක 60
 අධි සැපයුම මිලට ගැනීමට රජය දරන වියදම = අවම මිල X අධි සැපයුම
 = 50 X 60
 = රු. 3000 (ලකුණු 02)

(ඇ) අධි සැපයුම මිලට ගැනීමෙන් පසු පාරිභෝගික අතිරික්තය = $\frac{(100-50) \times 100}{2}$
 = $\frac{50 \times 100}{2}$
 = $\frac{5000}{2}$
 = රු. 2500
 අධි සැපයුම මිලට ගැනීමෙන් පසු නිෂ්පාදන අතිරික්තය = $\frac{(50-10) \times 160}{2}$
 = $\frac{40 \times 160}{2}$
 = $\frac{6400}{2}$
 = රු. 3200 (ලකුණු 02)

(ඈ) අධි සැපයුම මිලට ගැනීම නිසා අහිමි වූ ශුභසාධනය = $3000 - \frac{(50-40) \times (160-100)}{2}$
 = 3000 - 300
 = රු. 2700
 (මෙය විකල්ප ක්‍රම වලින් ද සොයා ගත හැකිය. එවිට ලකුණු ලබා දෙන්න.) (ලකුණු 02)

(ඊ) උග්‍රණ පූර්ණ ගෙවීමේ ක්‍රමය
 සහනාධාර සැපයීම
 සැපයුම සලාක කිරීම
 සාධාරණ තොග ප්‍රතිපත්තිය
 භූමිය වගාවට යොදා ගැනීම වෙනුවෙන් ගොවීන්ට ගෙවීමක් කිරීම (ලකුණු $\frac{1}{2}$ X 4 = 02)

II. (අ) සාපේක්ෂ වශයෙන් නම්‍ය ඉල්ලුමක් සහිත භාණ්ඩයක් මත බදු පැනවූ විට පාරිභෝගික බදු බරට වඩා නිෂ්පාදක බදු බර වැඩිවේ. නම්‍ය ඉල්ලුමක් සහිත භාණ්ඩයක් මත බදු පැනවූ විට රජයේ බදු ආදායම ද සාපේක්ෂව අඩුය. (ලකුණු 02)

(ආ) සාපේක්ෂ වශයෙන් අනම්‍ය ඉල්ලුමක් සහිත භාණ්ඩයක් මත බදු පැනවූ විට නිෂ්පාදක බදු බරට වඩා පාරිභෝගික බදු බර වැඩිවේ. අනම්‍ය ඉල්ලුමක් සහිත භාණ්ඩයක් මත බදු පැනවූ විට රජයේ බදු ආදායම ද සාපේක්ෂව ඉහළ අගයක් ගනිය. (ලකුණු 02)

(ඇ) පූර්ණ අනම්‍ය සැපයුමක් සහිත භාණ්ඩයක් මත බද්දක් පැනවූ විට මුලු බදු බරම නිෂ්පාදකයා විසින් දරනු ලැබේ. (ලකුණු 02)

III. - ආර්ථික අතිරික්තය අඩුවන නිසා සුභසාධනයට අවාසි වීම
 - වෙළෙඳපොළ යන්ත්‍රණය විකෘති වීම
 - සහනාධාර වල මූල්‍යම පිරිවැය බදු ගෙවන පුද්ගලයන් මත පතිත වීම
 - අකාර්යක්ෂම කර්මාන්ත පවත්වා ගෙන යාමට ලබා දෙන සානුබලයක් වීම
 - සහනාධාර ලබා දීමේ දී වංචා දූෂණ ඇති වීම (එක් කරණකට 01 බැගින් ලකුණු 04)

04. I. නිෂ්පාදන ආයතනයේ කෙටි කාලයේ දී ස්ථාවර යෙදවුම් සමඟ මිශ්‍ර කරමින් විචල්‍ය යෙදවුම් පමණක් වැඩි කරන විට, විචල්‍ය යෙදවුමේ ආන්තික හා සාමාන්‍ය ඵලදාව එක්තරා අවස්ථාවකට සපුට පහළ යාම හිතවන ආන්තික ඵලදා නීතිය වේ. (ලකුණු 02)

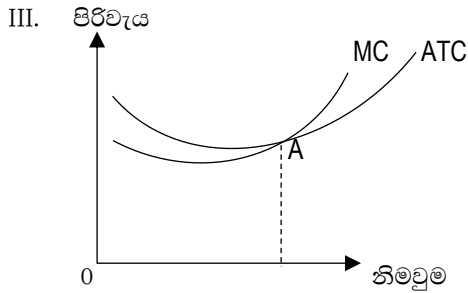
උපකල්පන:

- සියලුම විචල්‍ය යෙදවුම් ඒකක සමජාතීය වීම
- අදාළ නිෂ්පාදන ක්‍රියාවලිය තුළ තාක්ෂණය නොවෙනස්ව පැවතීම (ලකුණු 01)

II.	a.	ගොඩනැගිලි සඳහා බදු ගෙවීම්	=	16 000	
		ප්‍රාමාණික ලාභය	=	25 000	
		ප්‍රාග්ධනය සඳහා පොළී ගෙවීම්	=	20 000	
		රක්ෂණ වාරික ගෙවීම්	=	19 000	
		මුළු ස්ථාවර පිරිවැය	=	<u>80 000</u>	
		සාමාන්‍ය ස්ථාවර පිරිවැය	=	$\frac{\text{මුළු ස්ථාවර පිරිවැය}}{\text{නිමැවුම් ඒකක ගණන}}$	
		AFC	=	$\frac{\text{TFC}}{Q}$	
			=	$\frac{80\,000}{200}$	
			=	<u>රු. 400.00</u>	(ලකුණු 02)

	b.	ඉන්ධන පරිභෝජනය	=	5 000	
		අමු ද්‍රව්‍ය මිලදී ගැනුම්	=	40 000	
		සෘජු ශ්‍රම වියදම්	=	15 000	
		මුළු විචල්‍ය පිරිවැය	=	<u>60 000</u>	
		සාමාන්‍ය විචල්‍ය පිරිවැය	=	$\frac{\text{මුළු විචල්‍ය පිරිවැය}}{\text{නිමැවුම් ඒකක ගණන}}$	
		AVC	=	$\frac{\text{TEC}}{Q}$	
			=	$\frac{60\,000}{200}$	
			=	<u>රු. 300.00</u>	(ලකුණු 02)

	c.	මුළු ලාභය	=	මුළු අයහාරය - මුළු පිරිවැය	
			=	150 000 - 140 000	
			=	<u>රු. 10 000</u>	
		ඒකකයක ලාභය	=	$\frac{\text{මුළු ලාභය}}{\text{නිෂ්පාදන ඒකක ගණන}}$	
			=	$\frac{10\,000}{200}$	
			=	<u>රු. 50.00</u>	(ලකුණු 02)



(නිවැරදි රූප සටහනට ලකුණු 01)

ආන්තික පිරිවැය අඩුවන විට ඊට වඩා අඩු වේගයකින් සාමාන්‍ය පිරිවැය අඩුවේ. එසේ වනුයේ මුලු පිරිවැයට එකතු වුණු අවසාන වියදම් ප්‍රමාණය මුලු ඒකක ගණන අතර බෙදී යන නිසාය. ආන්තික පිරිවැය වැඩි වන විට ඊට අඩු වේගයකින් සාමාන්‍ය පිරිවැය වැඩි වේ. මන්ද මුලු පිරිවැයට එකතු වූ අවසාන වියදම් ප්‍රමාණය මුලු ඒකක ගණන අතර බෙදී යන නිසාය.

ආන්තික පිරිවැය සාමාන්‍ය පිරිවැයට සමාන වූ විට සාමාන්‍ය පිරිවැය තවදුරත් ඉහළට හෝ පහළට යනු ඇත. (A ලක්‍ෂ්‍යයේ දී) ඒ අනුව සාමාන්‍ය පිරිවැය (ATC) වක්‍රයේ අවම ලක්‍ෂ්‍යය හරහා ආන්තික පිරිවැය (MC) වක්‍රය ගමන් කරයි. **(පැහැදිලි කිරීමට ලකුණු 02)**

IV.

ඒකාධිකාරීතරඟ වෙළෙඳපොළ	කතිපයාධිකාරී වෙළෙඳපොළ
අලෙවිකරුවන් විශාල සංඛ්‍යාවක් සිටීම	කර්මාන්තය තුළ තරඟ කරන ආයතන ඉතා සුලු සංඛ්‍යාවක් සිටීම
කර්මාන්තය තුළට පිවිසීමට හා පිටවීමට බාධක නොතිබීම	කර්මාන්තය තුළට අලුත් ආයතන ප්‍රවේශ වීම වලක්වාලීමට ස්වාභාවික හෝ කෘතීම බාධා පැවතීම
මිල දැඩියාවක් දක්නට නොලැබීම (මිලෙහි සුළු වෙනස්කම් පැවතීම)	මිල දැඩියාවක් පැවතීම
ආයතන අතර දැඩි අන්‍යෝන්‍ය රැදියාවක් නොපැවතීම	ආයතන අතර දැඩි අන්‍යෝන්‍ය රැදියාවක් පැවතීම
ආයතනයක ඉල්ලුම් වක්‍රය වඩා නම්‍ය වූ එකක් වීම	ආයතනයක ඉල්ලුම් වක්‍රය වඩා අනම්‍ය ස්වරූපයක් පැවතීම
සාධක සංවලතාවයට බාධා නොපවතී	සාධක සංවලතාවයට බාධා පවතී
ප්‍රභේදනය වූ භාණ්ඩ නිපදවයි	ප්‍රභේදනය වූ හෝ ප්‍රභේදනය නොවූ භාණ්ඩ නිපදවයි

(වෙනස්කම් 04 කට ලකුණු 04)

- V. (අ) නිමැවුම ශුන්‍ය වුවද ස්ථාවර පිරිවැයක් පවතින බැවිනි. නිමැවුම ශුන්‍යඅගයක් ගනු ලැබුව ද ස්ථාවර පිරිවැය අවශ්‍යයෙන්ම ආයතනයකය දැරීමට සිදුවන බැවිනි. **(ලකුණු 01)**
- (ආ) ආර්ථික පිරිවැය තුළ සෘජු පිරිවැය මෙන්ම වක්‍ර පිරිවැය ද ඇතුළත් වන බැවිනි. **(ලකුණු 01)**
- (ඉ) එවැනි අවස්ථාවක දී ප්‍රාමාණික ලාභ උපයාගතක හැකි බැවිනි. විචල්‍ය පිරිවැයට වඩා මුලු අයභාරය වැඩිවන බැවිනි. **(ලකුණු 01)**
- (ඊ) සාධක වලට ඇති ඉල්ලුම රඳා පවතින්නේ එම සාධක භාවිතා කොට නිපදවනු ලබන භාණ්ඩ හා සේවාවලට ඇති ඉල්ලුම මත වීමයි. සාධක ඵලදායීතාවයෙන් යුක්ත වීමයි. **(ලකුණු 01)**

05. I.

(අ) දළ එකතුකළ අගය
 නිමවුමේ දළ වටිනාකමින් අතරමැදි යෙදවුම් / අතරමැදි පරිභෝජනය අඩු කළ විට ශේෂවන අගය දළ එකතු කළ අගය ලෙස හැඳින්වේ.

$$\text{දළ එකතු කළ අගය} = \text{නිමවුමේ දළ වටිනාකම} - \text{අතරමැදි පරිභෝජනය} / \text{යෙදවුම්}$$

එහි ඇතුළත් වනුයේ නිෂ්පාදන ක්‍රියාවලිය සඳහා නිෂ්පාදන සාධකවල දායකත්වය වේ.

(ලකුණු 02)

(ආ) දළ එකතු කළ අගය ගණනය කළහැකි මූලාශ්‍ර දෙකකි.

- නිෂ්පාදන මූලාශ්‍රය
- ආදායම් මූලාශ්‍රය

(ලකුණු 01)

නිෂ්පාදන මූලාශ්‍රය අනුව එකතු කළ අගය ගණනය කරනුයේ නිමවුමේ දළ වටිනාකමින් පිටතින් ලබාගත් සියළුම යෙදවුම් හෙවත් අතරමැදි යෙදවුම්වල වටිනාකම අඩු කිරීමෙනි.

ආදායම් මූලාශ්‍රය අනුව එකතු කළ අගය ගණනය කරනුයේ නිෂ්පාදන ක්‍රියාවලියට දායක වූ සියළුම නිෂ්පාදන සාධක වලට හෙවත් ප්‍රාථමික යෙදවුම් වලට ලැබෙන ආදායම් සහ සහ ස්ථාවර ප්‍රාග්ධන පරිභෝජන වියදම් එකතු කිරීමෙනි. **(ලකුණු 01)**

II. (අ)

රු. මිලියන

සේවක ආදායම්	=	5 000	
ශුද්ධ මෙහෙයුම් අතිරික්තය	=	12 000	
ස්ථාවර ප්‍රාග්ධන පරිභෝජන වියදම	=	2 000	
මිශ්‍ර ආදායම	=	4 000	
නිෂ්පාදනය මත වෙනත් බදු - එම සහනාධාර	=	<u>3 000</u>	
මූලික මිල යටතේ දළ එකතු කළ අගය	=	<u>26 000</u>	(ලකුණු 02)

(ආ)

රු.මිලියන

මූලික මිල යටතේ දළ එකතු කළ අගය	=	26 000	
භාණ්ඩ හා සේවා මත බදු - එම සහනාධාර	=	<u>4 000</u>	
දළ දේශීය නිෂ්පාදිතය	=	30 000	(ලකුණු 01)
(අඩු කළ) ස්ථාවර ප්‍රාග්ධන පරිභෝජන වියදම	=	<u>2 000</u>	
ශුද්ධ දේශීය නිෂ්පාදිතය	=	<u>28 000</u>	(ලකුණු 01)

(ඉ)

රු.මිලියන

දළ දේශීය නිෂ්පාදිතය	=	30 000	
(+) අවශේෂ ලෝකයෙන් ලැබෙන ශුද්ධ ප්‍රාථමික ආදායම	=	-1 000	
(+) අවශේෂ ලෝකයෙන් ලැබෙන ශුද්ධ වර්තන සංක්‍රාම	=	<u>5 000</u>	
වැය කළ හැකි දළ ජාතික ආදායම	=	<u>34 000</u>	(ලකුණු 02)

(ඊ)

වැය කළ හැකි දළ ජාතික ආදායම - සමාහාර පරිභෝජන වියදම	=	ජාතික ඉතිරිකිරීම්	
34000	-	26000	= 8000 (රු. මිලියන)
(සමීකරණයට ලකුණු 01 , පිළිතුරට ලකුණු 01)			

III. කිසියම් ජාතික ආදායම් මට්ටමක් පවත්නා අගයේ සිට ඉහළට හෝ පහළට හෝ වෙනස් වීමට ප්‍රවණතාවයක් නොදක්වන්නේ නම් එම ජාතික ආදායම් මට්ටම සමතුලිත ජාතික ආදායම් මට්ටමක් ලෙස හඳුන්වනු ඇත. (ලකුණු 01)

අවශ්‍ය කොන්දේසි,

- ආදායම = වියදම (Y = E)
 $Y = C + I + G + (X + M)$ (ලකුණු 01)

- කාන්දුවීම් - විදීම (W = J)
 $S + T + M = I + G + X$ (ලකුණු 01)

- සමාහාර ඉල්ලුම (සමස්ථ) = සමාහාර සැපයුම (සමස්ථ)
 $AD = AS$ (ලකුණු 01)

IV. (අ)

$Y = E$
 $Y = C + I + G$
 $Y = 180 + 0.8(Y - 450 + 225) + 300 + 600$ (ලකුණු 01)
 $Y = 1080 + 0.8Y - 180$
 $Y - 0.8Y = 900$
 $Y - 0.2Y = 900$
 $Y = \frac{9000}{0.2}$
 $Y = 4500$ (ලකුණු 01)

(ආ) සමතුලිත ජාතික ආදායම - බදු + සංක්‍රාම = වැය කළ හැකි කුටුම්භ ආදායම
 $4500 - 450 + 225 = 4275$ (ලකුණු 01)

$$\begin{aligned}
 (ඉ) \quad S &= -180 + 0.2Y \\
 0 &= -180 + 0.2(Y - 450 + 225) \\
 0 &= -180 + 0.2Y - 90 \\
 0.2Y &= -270 \\
 Y &= \underline{\underline{-1350}} \\
 Y &= \underline{\underline{1125}}
 \end{aligned}$$

(ලකුණු 01)

“ආ” කොටස

06. I. **අධි බලැති මුදල්**

කිසියම් රටක සමස්ත මුදල් සැපයුම් පදනම ලෙස සැලකෙන මූල්‍ය වත්කම් අධි බලැති මුදල් ලෙස හඳුන්වනු ලැබේ. මේවා සංචිත මුදල් සහ පදනම් මුදල් වශයෙන් හඳුන්වනු ලැබේ. රටක මුදල් සැපයුම් අධි බලැති මුදල් මෙන් කිහිප ගුණයකි. (ලකුණු 01)

කිසියම් රටක අධි බලැති මුදල් තොගය සමන්විත වනුයේ,

- මහජන සහ වාණිජ බැංකු සතු ව්‍යවහාර මුදල් ප්‍රමාණය
 - වාණිජ බැංකු සතුව මහා බැංකුවේ ඇති තැන්පතු මුදල් ප්‍රමාණයෙන්
 - මහා බැංකුව වෙතැති රජයේ නියෝජිත ආයතන තැන්පතු
- (ලකුණු 01)

II. **M_{2b} සංරචක**

- මහජනතාව සතු ව්‍යවහාර මුදල්, මහජනයා සතු ඉල්ලුම් තැන්පතු
 - මහජනතාව සතු වාණිජ බැංකුවල ඇති කාලී හා ඉතුරුම් තැන්පතු
 - අන්තර්ජාතික විදේශ ව්‍යවහාර ගිණුම්වල ඇති මහජනතාව සතු කාලීන හා ඉතුරුම් තැන්පතු 50%
 - විදේශ ව්‍යවහාර මුදල් බැංකුවල ඇති නේවාසික සතු තැන්පතු
- (ලකුණු 04)

III. (අ)

$$\begin{aligned}
 \text{බැංකු පද්ධතියේ අධි සංචිත} & \\
 \text{අවශ්‍ය කරන සංචිත} &= \text{තැන්පතු X ව්‍යවස්ථාපිත සංචිත අවශ්‍යතාව} \\
 &= 15\,000 \times \frac{20}{100} \\
 &= 3000 \\
 \text{අධි සංචිතය} &= \text{පවතින සංචිත} - \text{අවශ්‍ය කරන සංචිතය} \\
 &= 5000 - 3000 \\
 &= \underline{\underline{රු.මි. 2000}}
 \end{aligned}$$

(ලකුණු 02)

(ආ) අධි සංචිත ඇසුරින් මැවිය හැකි ණය ප්‍රමාණය

අධි සංචිතය X තැන්පත් ප්‍රසාරණ සංගුණකය

$$2000 \times 5 = \text{රු.මි. } 10\,000$$

$$\begin{aligned}
 \text{බැංකු පද්ධතිය ලබා දී ඇති මුළු ණය} &= \text{පැවති ණය} + \text{නව ණය} \\
 &= 10\,000 + 10\,000 \\
 &= \underline{\underline{රු.මි. 20\,000}}
 \end{aligned}$$

(ලකුණු 02)

(ඉ) බැංකු පද්ධතියේ ශේෂ පත්‍රය

වගකීම්		වත්කම්	
තැන්පත්	15 000	සංචිත	5 000
නව තැන්පත්	10 000	ණය	10 000
		නව ණය	10 000
	<u>25 000</u>		<u>25 000</u>

(ලකුණු 02)

(ඊ) M_1 මුදල් සැපයුම = බැංකු පද්ධතියේ මුළු තැන්පතු + මහජනයා අතැති ව්‍යවහාර මුදල්
 = 25 000 + 5 000
 = රු.මි. 30 000 (ලකුණු 02)

IV. මධ්‍යකාලීන / මැදි කාලීන වශයෙන් මිල ස්ථායීතාවය ලඟා කර ගන්නා අතරතුර ආර්ථිකයෙහි මූර්ත අංශයෙහි ස්ථායීතාවය හා විනිමය අනුපාතිකයේ නම්‍යශීලීභාවය පවත්වා ගෙන යනු ලබන ක්‍රමවේදයක් මෙයින් අදහස් කරයි. 2020 වර්ෂය සිට දැඩි උද්ධමන ඉලක්කකරණය වෙනුවට ශ්‍රී ලංකා මහ බැංකුව මෙම නම්‍යශීලී උද්ධමන ඉලක්කකරණයට යොමු වේ. (ලකුණු 03)

V. සමාහාර සැපයුම් වක්‍රය වමට විතැන්වීම තුළින් (සමාහාර සැපයුම අඩුවීම තුළින්) ඇති වන මිල ඉහළ යාමයි. මෙහි දී යෙදවුම් වල මිල ගණන් ඉහළ යාම නිසා නිෂ්පාදන පිරිවැය වැඩි වීමෙන් භාණ්ඩ හා සේවා වල මිල ඉහළ යයි. මෙයට හේතු නම්, සැපයුම් කම්පන හේතුවෙන් අමුද්‍රව්‍ය මිල හෝ බලශක්ති මිල ඉහළ යාම වැටුප් ඉහළ යාම , කතිපයාධිකාරී වෙළෙඳපොළ තුළ බල පරාක්‍රමය මගින් මිල ඉහළ යාම, භාණ්ඩ වලට බදු පැනවීම, සහනාධාර ඉවත් කිරීම (එක් කරුණකට 01 බැගින් ලකුණු 03 යි)

07. I. 1. සම්පත් බෙදීයාම අකාර්යක්ෂම වීම
- පොදු භාණ්ඩ නොසැපයීම
 - අර්ධ පොදු භාණ්ඩ ප්‍රශස්තව නොසැපයීම
 - සමාජයට අහිතකර භාණ්ඩ සැපයීම
 - පොදු සම්පත් භාවිතය
 - බාහිරතා සැලකිල්ලට නොගැනීම
 - අපූර්ණ තරඟය හා ඒකාධිකාරීත්වය
 - අපූර්ණ තොරතුරු
2. ආදායම් බෙදීයාමේ විභවතාව / සම්පත් බෙදීයාම අසාධාරණ වීම
3. සාර්ව ආර්ථික අස්ථායීතාව
- ව්‍යාපාර වක්‍ර
 - මිල උද්ධමනය
 - විරැකියාව
- (මින්‍දාම කරුණු 04 කට ලකුණු 04)

II. (අ)

පෞද්ගලික භාණ්ඩ	පොදු භාණ්ඩ
1.ගෙවීමක් කරනු ලබන පුද්ගලයන්ට පමණක් අදාළ භාණ්ඩයේ පරිභෝජනය සීමා කළ හැකි වීම.	1.ගෙවීමක් නොකරන පුද්ගලයන් අදාළ භාණ්ඩය පරිභෝජනය කිරීමෙන් වැළැක්විය නොහැකි වීම/සීමා කළ නොහැකි වීම
2.පරිභෝජනය තරඟකාරී වීම	2.පරිභෝජනය තරඟකාරීත්වයක් නොතිබීම

(ලකුණු 02)

(ආ)

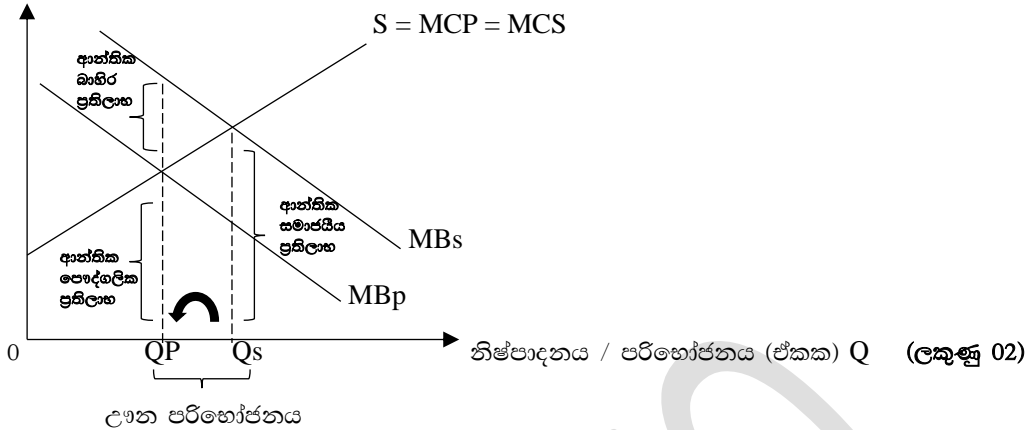
ශුභසාධන භාණ්ඩ	අවගුණ භාණ්ඩ
1.මෙම භාණ්ඩ පරිභෝජනය කිරීමෙන් ඉතා විශාල වශයෙන් බාහිර ප්‍රතිලාභ / ධන බාහිරතා හටගනියි.	1.මෙම භාණ්ඩ පරිභෝජනය කිරීමෙන් ඉතා විශාල වශයෙන් බාහිර පිරිවැය/ සෘණ බාහිරතා හටගනියි.
2.පරිභෝජනය / නිෂ්පාදනය සමාජීය වශයෙන් ප්‍රශස්ත මට්ටමට වඩා අඩුවෙන් සිදුවේ.	2.පරිභෝජනය / නිෂ්පාදනය සමාජීය වශයෙන් ප්‍රශස්ත මට්ටමට වඩා වැඩියෙන් සිදුවේ.

(ලකුණු 02)

III. මෙය පරිභෝජනයේ ධන බාහිරතා හටගන්නා තත්ත්වයකි. එහි දී ආන්තික සමාජීය ප්‍රතිලාභ (MBs) , ආන්තික පෞද්ගලික ප්‍රතිලාභ (MBp) අභිභවා යයි. එවිට නිදහස් වෙළෙඳපොළ ආර්ථිකයක් මගින් ලබා දෙනු ලබන සමතුලිත පරිභෝජන මට්ටම සමාජයීය වශයෙන් ප්‍රශස්ත පරිභෝජන මට්ටමට වඩා අඩු වේ. (ලකුණු 01)

පහත සඳහන් රූප සටහන මඟින් පරිභෝජනයේ ධන බාහිරතාවන් ඉදිරිපත් කරයි.

මිල / පිරිවැය / ප්‍රතිලාභ (P)



ඉහත ප්‍රස්ථාරයට අනුව සමාජයීය වශයෙන් ප්‍රශස්ථ පරිභෝජන මට්ටම වන වෙළෙඳපොළ මඟින් සපයනු ලබන පරිභෝජන මට්ටම අහිඛවා යයි. එබැවින් පරිභෝජනයේ ධන බාහිරතාවන් පවත්වා විට සමාජයට අවශ්‍ය කරන ප්‍රමාණයට වඩා අඩු / උණ පරිභෝජනයක් දක්නට ලැබේ. මේ නිසා සමාජයීය වශයෙන් ප්‍රශස්ථ ලෙස සම්පත් උපයෝජනයක් සිදු නොකරයි. (ලකුණු 01)

IV. වෙළෙඳපොළ අසාර්ථකවීම මැඩ පවත්වා ගැනීම සඳහා රජය විසින් වෙළෙඳපොළ ආර්ථික ක්‍රමයට කරනු ලබන මැදිහත්වීම් රාජ්‍ය අංශයට ආවේණිකව ඇතැම් දුර්වලතා කරණ කොට ගෙන අපේක්ෂිත ප්‍රතිඵල ලබා නොදී ආර්ථිකයේ තව තවත් අකාර්යක්ෂමතා බිහිකිරීම ආණ්ඩුවේ අසමත් වීමයි. (ලකුණු 01)

බලපාන හිතු,

- ආණ්ඩුවේ ක්‍රියාකාරීත්වයේ දක්නට ලැබෙන දෘඩතාවන්
- දේශපාලන ස්ථාවරතාවය
- ආණ්ඩුවේ ප්‍රතිපත්තිවල අවිදුර දෘෂ්ටිකෝණය
- අපූර්ණ තොරතුරු මත ප්‍රතිපත්ති කරා එළඹීම
- සානුබල කෙරෙහි අහිතකර ලෙස බලපෑම
- ආණ්ඩුවේ මැදිහත්වීම් වලින් වැලකී සිටීමට කටයුතු කිරීම
- පරිපාලන වියදම් ඉහළ යාම
- නිලධාරීවාදය

(කරුණ 03ට ලකුණු 03)

- V.
- ශ්‍රී ලංකා බණිත තෙල් නීතිගත සංස්ථාව
 - ශ්‍රී ලංකා ගුවන් සමාගම
 - විදුලි බල මණ්ඩලය
 - දුම්රිය දෙපාර්තමේන්තුව
 - ශ්‍රී ලංකා ගමනාගමන මණ්ඩලය
 - රාජ්‍ය ඖෂධ නීතිගත සංස්ථාව
 - රාජ්‍ය ඉංජිනේරු සංස්ථාව
 - රාජ්‍ය දැව සංස්ථාව
 - රාජ්‍ය වතු සංස්ථාව
 - රූපවාහිනී සංස්ථාව

(මිනැම ආයතන 04 කට $\frac{1}{2}$ බැගින් ලකුණු 02)

කළමනාගණය දුර්වල වීම යටතේ,

- නුසුදුසු පුද්ගලයින් පත් කිරීම
- දූෂණය
- දේශපාලන මැදිහත් වීම්
- අල්ලස් ගැනීම
- පාර්ශ්වකයින්ට හා හිතවතුන්ට කොන්ත්‍රාත් දීම
- පොදු දේපල අවහාසිතය
- බලය අයුතු ලෙස භාවිතය

(මිනැම කරුණු 02 කට ලකුණු 02)

08. අ) I. කිසියම් රටකට යම් භාණ්ඩයක් හෝ සේවාවක් තවත් රටකට වඩා කාර්යක්ෂමව නිපදවීමට හැකි වීම නිරපේක්ෂ වාසිය වේ. එම කාර්යක්ෂමතාව යම් යෙදවුම් ප්‍රමාණයකින් වැඩි නිමවුමක් හෝ යම් භාණ්ඩයක් අඩු යෙදවුම් පිරිවැයකින් නිපදවීමට හැකි වීමයි. මෙම නිරපේක්ෂ වාසි භාණ්ඩය විශේෂීකරණය කොට අපනයනය කිරීමත් නිරපේක්ෂ අවාසි භාණ්ඩය ආනයනය කිරීමත් මගින් ජාත්‍යන්තර වෙළෙඳමට පදනම සැකසේ. **(ලකුණු 02)**

යම් රටකට යම් භාණ්ඩයක් හෝ සේවාවක් අඩු ආවස්ථික පිරිවැයකින් නිපදවීමට හැකි වීම සාපේක්ෂ වාසිය වේ. මෙසේ සාපේක්ෂ වාසි සහිත භාණ්ඩය විශේෂීකරණය කොට අපනයනය කිරීමත් සාපේක්ෂ අවාසි භාණ්ඩය ආනයනය කිරීමත් මගින් සාපේක්ෂ වාසිය යටතේ ජාත්‍යන්තර වෙළෙඳමට පදනම සැකසේ. **(ලකුණු 02)**

II. සමස්ත ආර්ථිකයක තරගකාරීත්ව වාසිය සංකල්පයෙන් අදහස් කරනුයේ යම් රටකට කිසියම් භාණ්ඩයක් / සේවාවක් පාරිභෝගිකයා වෙත සැපයීමේදී සෙසු තරගකාරී රටකට වඩා වැඩි වටිනාකමක් පාරිභෝගිකයන් වෙත ලබාදීමට හැකි වීමයි.

එම වටිනාකම අනෙක් රටට වඩා අඩු මිලකට ලබා දීම හෝ ඉහළ මිලක් යටතේ වුවත් වැඩි ගුණාත්මක ප්‍රතිලාභයක් ලබා දීමයි. **(ලකුණු 02)**

තරගකාරීත්ව වාසි මූලාශ්‍ර දෙවර්ගයකි.

(අ) **පිරිවැය වාසි මූලාශ්‍ර**

- එලදායීතාව ඉහළ මට්ටමක පැවතීම
- ධාරීතා උපයෝජනය ඉහළ මට්ටමක පැවතීම
- යෙදවුම් අවම පිරිවැයක් සහිතව ලබා ගැනීමට කේවල් කිරීමේ ශක්තිය යොදා ගැනීම
- තාක්ෂණය ඉහළ මට්ටමකින් යොදා ගැනීම
- වඩා කාර්යක්ෂම බෙදාහැරීම් ජාලයන්ට ප්‍රවේශ වීම

(ආ) **ප්‍රභේදනය සඳහා මූලාශ්‍ර**

- නවෝත්පාදන බිහි කිරීම
- ගුණාත්මක වශයෙන් ඉහළ මට්ටමේ නිෂ්පාදන බිහි කිරීම
- බුද්ධිමය දේපල හිමි කර ගැනීම
- ප්‍රචාරණය

(පිරිවැය හා ප්‍රභේදනය සඳහා මූලාශ්‍ර 03කට ලකුණු 03කි.)

III. ආබාධ වෙළඳාම යටතේ X භාණ්ඩයේ නිමවුම් වටිනාකම =	රු. 1500
ආබාධ වෙළඳාම යටතේ ආනයන යෙදවුම් වටිනාකම =	රු. 500
ආබාධ වෙළඳාම යටතේ එකතු කළ අගය =	රු. 1000
තිරු බදු යටතේ X භාණ්ඩයෙහි මිල =	රු. 1650
ආනයන යෙදවුම් වලට තිරු බදු යටතේ මිල =	රු. 525
භාණ්ඩ දෙකටම තිරු බදු යටතේ එකතු කළ මිල =	රු. 1125

$$\text{සමස්ත ආරක්ෂණ අනුපාතය} = \frac{\left(\begin{array}{l} \text{තිරුබදු යටතේ} \\ \text{නිෂ්පාදනයේ එකතු} \\ \text{කළ අගය} \end{array} \right) - \left(\begin{array}{l} \text{අබාධ වෙළෙඳාම යටතේ} \\ \text{නිෂ්පාදනයේ එකතු} \\ \text{කළ අගය} \end{array} \right) \times 100}{\text{අබාධ වෙළෙඳාම යටතේ එකතු කළ අගය}} \quad \text{(ලකුණු 01)}$$

$$\begin{aligned} \text{සමස්ත ආරක්ෂණ අනුපාතය} &= \frac{1125 - 1000}{1000} \times 100 \\ &= 12.5\% \end{aligned} \quad \text{(ලකුණු 02)}$$

ආ) μ) A) වෙළෙඳ ගිණුමේ ශේෂය = භාණ්ඩ අපනයනය - භාණ්ඩ ආනයනය
 = 2400 - 3600
 = 1200

(ලකුණු 01)

B) සේවා ගිණුමේ ශේෂය = රක්ෂණ (ශුද්ධ) + සංචාරක (ශුද්ධ) + ප්‍රවාහන (ශුද්ධ) + මූල්‍ය සේවා(ශුද්ධ)
 = (60 - 40) + (120 - 20) + (280 - 240) + (50 - 30)
 = 20 + 100 + 40 + 20
 = 180 (ලකුණු 01)

C) ප්‍රාථමික ආදායම් ගිණුමේ ශේෂය } = ශුද්ධ පොළී හා ලාභ + සේවක වැටුප් (ශුද්ධ)
 = (10 - 50) + (14 - 24)
 = - 40 + (10)
 = - 50 (ලකුණු 01)

D) ද්විතීක ආදායම් ගිණුමේ ශේෂය } = සේවා නියුක්තිකයන්ගේ ප්‍රේෂණ (ශුද්ධ)
 = 600 - 160
 = 440 (ලකුණු 01)

μμ) නිල විදේශ සංචිත වත්කම් ලෙස සලකනු ලබන්නේ ජාත්‍යන්තර ගෙවීම් මාධ්‍යයක් ලෙස යොදා ගත හැකි මූල්‍ය වත්කම් ය. ඒවා මහ බැංකුව සහ රාජ්‍ය සතු විදේශ වත්කම් වලින් සමන්විත වේ. (ලකුණු 02)

හෝ

එයට ඇතුළත් වන්නේ, මූල්‍ය රත්, විදේශ විනිමය, SDR, IMF, සංචිත තත්වය, විදේශ ව්‍යවහාර මුදල් ණය, විදේශ ව්‍යවහාර මුදලින් නිකුත් කළ සුරකුම්පත් (එක් කරුණකට 01 බැගින් ලකුණු 02)

ඒවා අඩු වීමේ ප්‍රතිවිපාක ,

- සමපේක්ෂණ කටයුතු නිසා විනිමය අනුපාතිකය තව දුරටත් ක්ෂය වීම.
- ණය ශ්‍රේණිගත කිරීම් වල පහත වැටීමක් සිදු වීම
- විදේශ ණය ලබා ගැනීමේ දී විවිධ දුෂ්කරතා වලට මුහුණ දීමට සිදු වීම හා විශාල වශයෙන් ණය ලබා ගැනීමට සිදු වීම
- ආනයනය සීමා කිරීමට යොමු වීම
- පාලනය කළ නොහැකි ලෙස විනිමය අනුපාතය ක්ෂය වීම
- අපනයනකරුවන් රට තුළට මුදල් ගෙන ඒමට පමා කිරීමෙන් මූල්‍ය අර්බුදයක් නිර්මාණය වීම
- නිල විදේශ වත්කම් වල ආනයන ශක්‍යතාවය අඩු වීම
- IMF වලින් සහන ලබා ගැනීමට යොමු වීමෙන් විවිධ කොන්දේසි වලට ලක් වීමට සිදු විය හැකි වීම (ඕනෑම කරුණු 02 කට ලකුණු 02)

09. I. ආර්ථික වෘද්ධිය යනු රටක නිෂ්පාදන ධාරිතාවය හෙවත් විභව නිමවුම ඉහළයාමක් වන අතර කාලයක් තිස්සේ මූර්ත ජාතික නිෂ්පාදනයේ සහ ආදායමේ සිදුවන අඛණ්ඩ වැඩි වීමක් මගින් එය හඳුනා ගත හැකිය. (ලකුණු 02)

- සම්පත් සම්භාරය ඉහළ යාම. (භෞතික ප්‍රාග්ධනය, මානව ප්‍රාග්ධනය, ස්වාභාවික ප්‍රාග්ධනය සහ සමාජ ප්‍රාග්ධනය ඉහළ යාම)
- ඵලදායීතාවය ඉහළ යාම. (තාක්ෂණික දියුණුව, නව්‍යතාවන් බිහි වීම, පර්යේෂණ සහ සංවර්ධනය සඳහා කරන ආයෝජන ඉහළ යාම, කළමනාකරණය උසස් වීම)
- ආර්ථික ස්ථායීතාවය (මූලික සාර්ව ආර්ථික කොන්දේසි ඉහළ තත්වයක පැවතීම)
- ව්‍යවසායකත්ව හැකියාවන් වර්ධනය වීම.
- අධ්‍යාපන වෙළෙඳාම සහ ආයෝජන

- සානුබල පැවතීම
- දේශපාලන සහ සමාජීය ස්ථාවරත්වය
- යහපාලනය තහවුරු වීම **(එක් කරුණකට ලකුණු 0.5 බැගින් ඕනෑම කරුණු 04 කට ලකුණු 02)**

II. ජනගහනය වියපත් වීම නිසා ශ්‍රී ලංකාව මුහුණ පා සිටින ප්‍රධාන අභියෝග,
 - වැඩිහිටියන්ට උපකාර කිරීම සහ රැක බලා ගැනීම තව දුරටත් ගැටළුකාරී වීම.
 - විශ්‍රාම වැටුප් සහ සෞඛ්‍ය වියදම් ඉහළ යාම නිසා රජයේ අයවැය මත අනිවාර්යයෙන් ම පීඩනයක් ඇති වන අතර එම තත්වයන් හේතුවෙන් වෙනත් අංගමත අහිතකර බලපෑම් ඇති වීම.
 - වැඩකරන වයසේ පුද්ගලයන්ට සාපේක්ෂව වියපත් පුද්ගලයෙකු විසින් කරනු ලබන ඉතුරුම් ප්‍රවාහය අඩු බැවින් එය ආර්ථිකයේ ප්‍රාග්ධන සම්පාදනය මත සැලකිය යුතු නිශේධනාත්මක බලපෑමක් ඇති කරයි.
 - වියපත් වීම හේතුවෙන් වැඩකරන වයසේ පසුවන ජනගහනයේ ප්‍රතිශතය අඩු වීම ආර්ථික වර්ධනය අඩාල කරමින් ශ්‍රම බලකාය හීන කිරීමට හේතුවිය හැකිය.
 - ජනගහනය වියපත් වීම ශ්‍රම හිඟය සඳහා යම් දායකත්වයක් සපයනු ලබන අතර මෙම හිඟය ඉදිරි දශක කිහිපය තුළ දී වඩාත් හොඳින් දැකගත හැකි වනු ඇත.
 - ශ්‍රී ලංකාවේ වියපත් ජනගහනයෙන් කාන්තා ප්‍රතිශතය ක්‍රමයෙන් ඉහළ යාමක් පවතී. වියපත් ස්ත්‍රී ජනගහනයෙන් වැඩි කොටසක් එම කාණ්ඩයේ පුරුෂයන්ට සාපේක්ෂව ආර්ථිකමය වශයෙන් සක්‍රීය නොවේ. මේ නිසා ස්ත්‍රී යැපෙන්නන් ඉලක්ක කරගත් ඉදිරිගාමී ප්‍රතිපත්ති ක්‍රියාමාර්ග ගැනීමේ අවශ්‍යතා වේ. **(එක් කරුණකට 01 බැගින් ලකුණු 02)**

අභියෝගයන්ට මුහුණ දීමට ඉදිරිපත් කල හැකි යෝජනා,
 - වැඩ කරන අවුරුදු ගණන වැඩි කිරීම හා විශ්‍රාම වැටුප් ප්‍රතිසංස්කරණය දියත් කිරීම.
 - සෞඛ්‍ය ක්ෂේත්‍රය දියුණු කිරීම
 - සමාජ ආරක්ෂණ ප්‍රතිලාභ ලබා දීම
 - ශ්‍රම වෙළෙඳපොළෙහි ප්‍රතිසංස්කරණ සිදු කිරීම
 - වෙනත් ව්‍යාපාරික ප්‍රතිපත්ති ක්‍රියාත්මක කිරීම. **(එක් කරුණකට 01 බැගින් ලකුණු 02)**

III. කුටුම්භ ප්‍රතිශීර්ෂ ජනගහනය නිල දර්ශනා රේඛාවට වඩා පහළ අගයක් ගනු ලබන පුද්ගල සංඛ්‍යාවන්ගේ ප්‍රතිශතය ලෙස ශ්‍රී ලංකාවේ දර්ශනා මට්ටම මනිනු ලැබේ. **(ලකුණු 01)**

ජනගහන දර්ශනා දර්ශකය හෙවත් දිළිඳු කුටුම්භ ප්‍රතිශතය ගණනය කරනු ලබන්නේ කුටුම්භ ආදායමේ වියදම් සමීකරණයක් විසඳේ. කුටුම්භවල සියළුම ආහාර සසභ ආහාර නොවන පරිභෝජන වියදම් සැලකිල්ලට ගනිමිනි. විවිධ දිස්ත්‍රික්ක අතර තිබිය හැකි ජීවන වියදම් වෙනස්කම් සහ කුටුම්භ තුළ සිටින පුද්ගල සංඛ්‍යාව ද මෙහි දී සැලකිල්ලට ගනියි. **(ලකුණු 01)**

ඉහත ආකාරයට ඇස්තමේන්තු කරනු ලබන කුටුම්භ ප්‍රතිශීර්ෂ පරිභෝජන වියදම් ජාතික දර්ශනා රේඛාව නිර්වචනය කරුණු ලැබ ඇත්තේ පුද්ගලයෙකුට දිනකට කැලරි 30 - 40 ක කැලරි අවශ්‍යතාවක් සපුරා ගැනීමට කොතරම් මුදලක් වියදම් කිරීමට සිදුවේ ද යන්න පදනම් කර ගනිමිනි. 2016 ආදායම් වියදම් සමීකරණයේ තොරතුරු මත ඇස්තමේන්තු කරන ලද දර්ශනා රේඛාවේ වටිනාකම රුපියල් 4166 ක් විය. **(ලකුණු 01)**

කුටුම්භයක මාසික මූර්ත ප්‍රතිශීර්ෂ පරිභෝජන වියදම නිල දර්ශනා රේඛාවට වඩා අඩු ද යන්න මත දර්ශනාවයට මුහුණ දී සිටින පුද්ගලයන් හඳුනා ගනු ලැබේ. **(ලකුණු 01)**

IV. - ආර්ථික වෘද්ධිය දර්ශනාවය දුරලීමේ ප්‍රභල මාධ්‍යයක් ලෙස ලොව පුරා පිළිගැනේ.
 - වෘද්ධ ක්‍රියාවලිය නිසා සමාජයට ආර්ථික සෞභාග්‍ය සහ ආර්ථික අවස්ථා බිහි කෙරේ. රැකියා අවස්ථා පුළුල් වීමත් ආදායමේ මට්ටම ප්‍රසාරණය වීමත් නිසා තම දරුවන්ට හොඳ අධ්‍යාපනයක් ලබා දීමටත් දෙමව්පියන්ට විශාල හැකියාවක් ලැබේ.
 - විවිධ ආර්ථික සමාජීය පරිසරයන් තුළ ආර්ථික වෘද්ධිය දර්ශනාවය මත ඇති කරනු ලබන බලපෑම් වෙනස්විය හැකිය. වෘද්ධිය කොතෙක් දුරට දර්ශනාවය අඩු කිරීමට දායක වන්නේ ද යන්න රඳාපවතිනුයේ වෘද්ධියේ ප්‍රතිලාභ භුක්ති විඳීමට දිළිඳු ජනකොටස් වලට අවස්ථා සැලසේ ද යන්න මතය ඒ නිසා ආර්ථික වෘද්ධි රටාවන් ද වැදගත් වනු ඇත.
 - ආර්ථික වෘද්ධියත් සමඟ බොහෝ දුරට ඇති වන තත්වයකි. ආදායම් බෙදී යාමේ විෂමතාවයන් වර්ධනය වීම එවැනි තත්වන් තුළ දිළිඳුකම දුරලීමට ආර්ථික වෘද්ධියේ දී වන බලපෑම සීමාවනු ඇත.
 - ආර්ථික වෘද්ධියත් සමඟ දිළිඳුන්ට ප්‍රතිලාභ සැලසෙන ආකාරයේ ඌන පූර්ණ ප්‍රතිපත්ති ක්‍රියාවට නැංවුවහොත් දිළිඳුකම අඩු වීමට ආර්ථික වෘද්ධිය සමත් වනු ඇත.
 - ආර්ථික වෘද්ධියත් සමඟ සමාජ ආරක්ෂණ ජාල ක්‍රියාවට නැංවීමෙන් සාර්ථක ප්‍රතිපල ලබා ගත හැකි වේ.
 - ආර්ථික වෘද්ධියත් සමඟ අඩු ආදායම් ලබන අයගේ ආදායම් ද ඉහළ යා යුතු අතර ශ්‍රම වෙළෙඳපොළ වඩාත් කාර්යක්ෂම කිරීම , ස්ත්‍රී පුරුෂ වශයෙන් වෙනස්කම් සහ විෂමතාවයන් ඉවත් කිරීම මූල්‍ය පහසුකම් සඳහා අවස්ථා සියල්ලන්ටම විවෘත කිරීම වැදගත්වනු ඇත. **(ඕනෑම කරුණකට ලකුණු 01 බැගින් ලකුණු 04)**

- V. - සාර්ව ආර්ථික ස්ථායීතාවය
- ශ්‍රම වෙළෙඳපොළෙහි පවත්නා කුසලතා හා රැකියා අතර නොගැලපීම ඉවත් කිරීම
- රටක ආර්ථික සහ විදේශ ප්‍රතිපත්ති (රාජ්‍ය ප්‍රතිපත්ති)
- සරල සහ ඵලදායී බදු ක්‍රමයක් පැවතීම
- වෙළෙඳ විවෘතභාවය
- තොරතුරු සහ සන්නිවේදන තාක්ෂණයට අනුගත වීම
- නීතිමය ක්‍රියාදාමයන්
- යටිතල පහසුකම් ජාලය
- ඉදිරි දැක්ම

(මිනෑම කරුණකට ලකුණු 01 බැගින් ලකුණු 04)

10. I. එක්සත් ජාතීන්ගේ කමිටු නිර්දේශය අනුව ආහාර සුරක්ෂිතතාව යනු, "සෑම පුද්ගලයෙකුටම සෑම විටම ක්‍රියාශීලී සහ සෞඛ්‍ය සම්පන්න ජීවිතයක් සඳහා ඔවුන්ගේ ආහාර වරණයන් සහ ආහාර අවශ්‍යතා සපුරාලන පරිදි ප්‍රමාණවත් ආරක්ෂිත සහ පෝෂණදායී ආහාර සඳහා භෞතික , සමාජීය , ආර්ථික ප්‍රවේශයක් පැවතීමයි." (ලකුණු 03)

- II. - ගොවිතමය ක්‍රියාකාරකම් හා රසායනික පොහොර ගැටලුව , පශු අස්වනු හානි
 - පලිබෝධකයින්ගේ බලපෑම් (වල්නාශක හා පලිබෝධ නාශක භාවිතය සම්බන්ධ ගැටලු
 - රජයේ කෘෂිකාර්මික ප්‍රතිපත්ති වල නොගැලපීම සහ අවිනිශ්චිතතා (උදා: පොහොර සහනාධාරය පිළිබඳව)
 - අඩු ආදායම් සහ අඩු ඵලදායීතාව
 - වෙනත් කාර්මික ක්‍රියාකාරකම් හා නාගරීකරණය හේතුවෙන් ඉඩම් සහ ජල සම්පත් වැනි කෘෂිකාර්මික කටයුතු සඳහා පවතින සම්පත් වේගයෙන් අඩු වීම.
 - ශ්‍රම සුක්ෂම නිෂ්පාදන ක්‍රියාකාරකම් සම්බන්ධයෙන් පොදුවේ මුහුණ දෙන්නා වූ ශ්‍රම හිඟය
- (එක් කරුණකට එක බැගින් ලකුණු 04)

III. සිව්වන කාර්මික විප්ලවය යනු, "අන්තර්ජාලය සේවා (Internet of Things) රොබෝ විද්‍යාව , අතත්‍ය යතාර්ථය (virtual Reality) , 3G මුද්‍රණය , කෘතීම බුද්ධිය (Artificial Interligente) , කඩාකප්පල්කාරී තාක්ෂණය වැනි ප්‍රවණතා ඔස්සේ අපගේ ජන ජීවිතය හා වැඩ ලෝකය පිළිබඳ ව වර්තමානයේ සිදුවෙමින් පවත්නා සිසු වෙනස්කම් ය." (ලකුණු 01)

- ශ්‍රී ලංකාවට මුහුණදීමට තිබෙන අභියෝගයන් නම්,
- එදිනෙදා ජීවිතයේ සාමාන්‍ය අංශ බවට පත් වීමට බොහෝ පිරිසකට නොහැකි වීම. (උදා: GPS පද්ධතිය , මුහුණු පොතට මුහුණ දීමේ හැකියාව නොමැති වීම)
- ආර්ථික , සමාජ , සෞඛ්‍ය , අධ්‍යාපනය , ජීවන රටාව , රැකියා වල ස්වභාවය , නිපුණතා සංවර්ධනය වැනි අංශ වලට යොමු වීමේ ප්‍රවණතාව මන්දගාමී වීම.
- නවීන තාක්ෂණය අන්තර්ග්‍රහණය කර ගැනීමට ජාත්‍යන්තර වාතාවරණයන් නිර්මාණය කර ගැනීමට නොහැකි වීම.
- ශ්‍රී ලංකාව තවමත් දෙවෙනි කාර්මික විප්ලවයක් තුළ කල් ගෙවන නිසා පහළ මට්ටමක පරිගණක සාක්ෂරතාවය සහ ඉහළ මට්ටමේ තාක්ෂණය අවශෝෂණය කර ගැනීමට නොහැකි වීම. (ශ්‍රී ලංකා ජනගහණයෙන් පරිගණක සාක්ෂරතාවය 22.9% කින් 2018)
- තාක්ෂණික යටිතල පහසුකම් පිළිබඳ ව ප්‍රාදේශීය වෙනස්කම් නිවැරදි කර ගැනීම.
- අදාල මානව ප්‍රාග්ධනය පිළිබිඹුවන ඉහළ නිපුණතා සහිත කඩිසර සහ බහු මුහුණුවර සහිත ශ්‍රම හමුදාවක් නොමැති වීම.
- විද්‍යාව , තාක්ෂණය , ඉංජිනේරු විද්‍යාව සහ ගණිතය විෂයන් පිළිබඳ පුහුණුවලත් ගුරුවරු පාලස්වල නොසිටීම.
- යල්පැන ගිය තාක්ෂණය භාවිත කොට නිෂ්පාදනය නිමවුම් වල එකතු කල අගය ඉතා අඩු වීම.
- සේවා අංශයේ වර්ධනය වෙළෙඳ නොවන ආර්ථික ක්‍රියාකාරකම් මත වර්ධනය වී ඇති නිසා ඒවා පරිවර්තනයකට යොමු නොවී තිබීම. (එක් කරුණකට ලකුණු 01 බැගින් ලකුණු 03)

- IV. ශ්‍රී ලංකාව මුහුණ දී තිබෙන අභ්‍යන්තර ආර්ථික අභියෝග නම්,
- ජාතික ආදායම පහත වැටීම (ආර්ථික වර්ධන වේගය සහ වීම)
 - අයවැය හිඟය විශාල වීම (රාජ්‍ය ආදායම විශාල වශයෙන් අඩු වීම)
 - බැංකු පද්ධතිය අවධානමකට ලක්ව තිබීම
- (ලකුණු 01)**

- ශ්‍රී ලංකාව මුහුණ දී තිබෙන බාහිර ආර්ථික අභියෝග නම්,
- ගෙවුම් ශේෂ ප්‍රශ්නය (වෙළඳ ගිණුමේ සහ වර්ථන ගිණුමේ විශාල හිඟය)
 - විදේශ විනිමය සංචිත ක්‍ෂය වීම
 - විනිමය අනුපාතිකය කඩා වැටීම
 - විශාල වශයෙන් ණය වාරික සහ පොළී ගෙවීම් සිදු කල යුතු වීම
 - ණය ශ්‍රේණිගත කිරීම් පහත වැටීම
- (ලකුණු 01)**

අභ්‍යන්තර අර්බුද යටතේ අයවැය හිඟය විශාල ලෙස වැඩි වීම කෙරෙහි ප්‍රධාන වශයෙන් රාජ්‍ය ආදායම අඩු වීම බලපා ඇත. මේ සඳහා රජය විසින් ලබා දුන් විශාල බදු සහනයන් හේතු වී ඇත. උදාහරණ ලෙස ,

- පුද්ගල ආදායම් බදු ගෙවීමේ නිදහස් සීමාව ඉහළ දැමීම (වාර්ෂික ආදායම ලක්ෂ 17 - 30 දක්වා)
 - වැට් බද්ද 15% සිට 8% දක්වා අඩු කිරීම
 - සීනි බද්ද රුපියල් 49 සිට සහ 25 දක්වා අඩු කිරීම
- (ඕනෑම කරුණකට ලකුණු 01)**

බාහිර අර්බුද වලට ප්‍රධාන වශයෙන් හේතු වී තිබෙන්නේ විදේශ විනිමය සංචිත පහත වැටීමයි. ඒ සඳහා බලපා තිබෙන්නේ විදේශ ණය යි. එම ණය වලින් ක්‍රියාත්මක කරන ලද ව්‍යාපෘති වල ප්‍රතිලාභ ලබා ගත් ණය වාරික හා පොළී ගෙවීමට ප්‍රමාණවත් නැත. කොරෝනා වසංගතය නිසා අපනයන කර්මාන්තය මෙන්ම සංචාරක කර්මාන්තය මඟින් ලැබුණු ආදායම් අඩු වී ඇත. එසේ ම විදේශගත ශ්‍රමිකයන්ගේ ප්‍රමාණ ද අඩු වනු ඇත. දැනට තිබෙන විදේශ සංචිත ප්‍රමාණය ගෙවීමට ඇති විදේශ ණය සහ පොළීය සඳහා ප්‍රමාණවත් නොමැත. එම නිසා එයට පිලියමක් ලෙස ජාත්‍යන්තර මූල්‍ය අරමුදලේ කොන්දේසි වලට යටත් ව හෝ සහන ලබා ගැනීමට සිදුවනු ඇත.

(ලකුණු 01)

- V. දැනුම් ආර්ථිකය තුළ තරඟකාරීත්වය පිළිබඳ කරන මෙම දර්ශකය ලෝක බැංකුව විසින් සකසනු ලබන අතර ඒ සඳහා ප්‍රධාන නිර්ණායකයන් 04 ක් පදනම් කර කරයි.

1. ආර්ථික සානුබල සහ ආයතනික ව්‍යුහය
 2. නව්‍යතාවයන් හා තාක්ෂණය උපයෝගී කර ගැනීමේ නැඹුරුව
 3. අධ්‍යාපනය හා පුහුණුව
 4. ICT යටිලත පහසුකම්
- (කරුණු 04 ට $\frac{1}{2}$ බැගින් ලකුණු 02)**

- ශ්‍රී ලංකාවට දැනුම් ආර්ථිකයක් කරා ලඟා වීමට තිබෙන අභියෝගයන් නම්,
- ආර්ථික වෘද්ධි අනුපාතිකය පහළ මට්ටමක පැවතීම නිසා සමාජයේ අධ්‍යාපන මට්ටම පහළ මට්ටමක පැවතීම හේතුවෙන් මානව ප්‍රාග්ධන සම්ප්‍රීතිය පහළ මට්ටමක පැවතීම.
 - පර්යේෂණ සහ සංවර්ධනය සඳහා වැයකරන අරමුදල් පහළ මට්ටමක පැවතීම.
 - ශ්‍රී ලංකාව තුළ පවතින අඩු නිපුණතා සහ අඩු වැටුප් පදනම් කර ගත් කාර්මීකරණ ක්‍රියාවලිය නිසා දැනුම් කේන්ද්‍රීය ආර්ථික වෘද්ධි ක්‍රියාවලිය කරා නැඹුරු වීමේ හැකියාව අඩු වීම.
 - 1998 වන විට ශ්‍රී ලංකාව මැදි ආදායම් ලබන රටක් බවට පත් වීමත් සමඟ ශ්‍රී ලංකාවට විදේශ වලින් ලැබෙන ප්‍රදානයන් හා ආධාර සීමා වීම නිසා අධ්‍යාපනය , පුහුණුව , පර්යේෂණ හා සංවර්ධන කටයුතු වලට ආයෝජනය කල හැකි මුදල් ප්‍රමාණය අඩු වීම.
 - සෘජු විදේශ ආයෝජන අඩු තාක්ෂණය සහිත ශ්‍රම සුක්ෂම කර්මාන්ත වෙත ගලා ඒම නිසා මානව ප්‍රාග්ධනය සම්පාදනය කර ගැනීමේ ඉඩ ප්‍රස්ථා අඩු වීම.
- (එක් කරුණකට ලකුණු 01 බැගින් ලකුණු 03)**