



**අධ්‍යාපන පොදු සහතික පත්‍ර (උසස් පෙළ) විභාගය, 2011**

**(ආදර්ශ ප්‍රශ්න පත්‍රය)**

**ආර්ථික විද්‍යාව I**

**පිළිතුරු පත්‍රය**

ප්‍රශ්න අංකය	පිළිතුර	ප්‍රශ්න අංකය	පිළිතුර	ප්‍රශ්න අංකය	පිළිතුර
1	5	19	3	37	4
2	4	20	1	38	4
3	4	21	1	39	4
4	2	22	1	40	2
5	2	23	2	41	4
6	1	24	3	42	2
7	4	25	3	43	4
8	5	26	2	44	5
9	1	27	3	45	3
10	2	28	2	46	4
11	1 හෝ 2	29	2	47	1
12	3	30	5	48	3
13	3	31	4	49	2
14	2	32	5	50	2
15	4	33	5		
16	3	34	3		
17	1	35	2		
18	1	36	5		



**අධ්‍යාපන පොදු සහතික පත්‍ර (උසස් පෙළ) විභාගය, 2011**

**(ආදර්ශ ප්‍රශ්න පත්‍රය)**

**ආර්ථික විද්‍යාව - 11 පත්‍රය**

**පිළිතුරු පත්‍රය**

01

- i. හිඟකම යන්නෙන් අදහස් වන්නේ අසීමිත වුවමනාවන්ට සාපේක්ෂව සම්පත් වල හිඟකමයි. සම්පත් වල පවතින සීමාසහිත බව මෙයට හේතුවයි. සම්පත් නැති යන්න මින් ගම්‍ය නොවේ. සෑම සමාජයකම රටකම අසීමිත වුවමනාවන් ඇති බැවින්, ඊට සාපේක්ෂව භාණ්ඩ හා සේවා නිපදවීමට සම්පත් හිඟය. (ලකුණු 02)
  
- ii. විකල්ප අවස්ථා අතුරින් තෝරාගැනීමක් කරනු ලබන විට කැපකරනු ලබන හොඳම විකල්පයේ වටිනාකම ආවස්ථික පිරිවැයයි. (ලකුණු 01)
  - විකල්ප ප්‍රයෝජන නොමැති අවස්ථාවක තේරීම් කරන විට
  - සේවා නියුක්ත සම්පත් සේවා නියුක්ත කිරීමේදී
  - ආර්ථික නොවන සම්පත් සම්බන්ධයෙන් (ලකුණු 02)
  
- iii. **ඉතුරුම්** - වර්තමාන පරිභෝජනය කැපකිරීමෙන් ඉතුරුම් ඇති වේ. ඉතුරුම් ආකාර තුනකි. -
  - ව්‍යාපාර ඉතුරුම්
  - රාජ්‍ය ඉතුරුම්
  - කුටුම්භ ඉතුරුම් (ලකුණු 01)

**ආයෝජනය** - ඉතුරුම් මගින් ප්‍රාග්ධනය බිහිවීමේ ක්‍රියාවලිය ආයෝජනය ලෙස හැඳින්වේ. ආයෝජනය තුලින් රටක් නිෂ්පාදනය වැඩිවේ. (ලකුණු 01)

**ප්‍රාග්ධන සම්භාරය** - ප්‍රාග්ධන සම්භාරය යනු, නියමිත කාල පරාසයක පවතින්නා වූ ප්‍රාග්ධන තොගයයි. ප්‍රාග්ධන සම්භාරය නිසා රටක නිෂ්පාදන ධාරිතාව ඉහළ යයි. (ලකුණු 01)

ඉතුරුම් ආයෝජනය කිරීමෙන් ප්‍රාග්ධනය බිහි වේ. (ලකුණු 01)
  
- iv. වෙළඳපොළ ආර්ථිකයක් තුළ අදාග්‍යමාන හස්තයක් ලෙස ආර්ථිකය මෙහෙයවනු ලබන්නේ මිල යි. එනම් පාරිභෝගිකයන් හා නිෂ්පාදකයන් තීරණගතයන් මිල මත පදනම්ව ය. විශේෂයෙන්ම කුමක්, කෙසේ, කා සඳහා නිපදවන්නේ ද යන තීරණ ගනු ලබන්නේ මිල මත පදනම්වය. (ලකුණු 02)

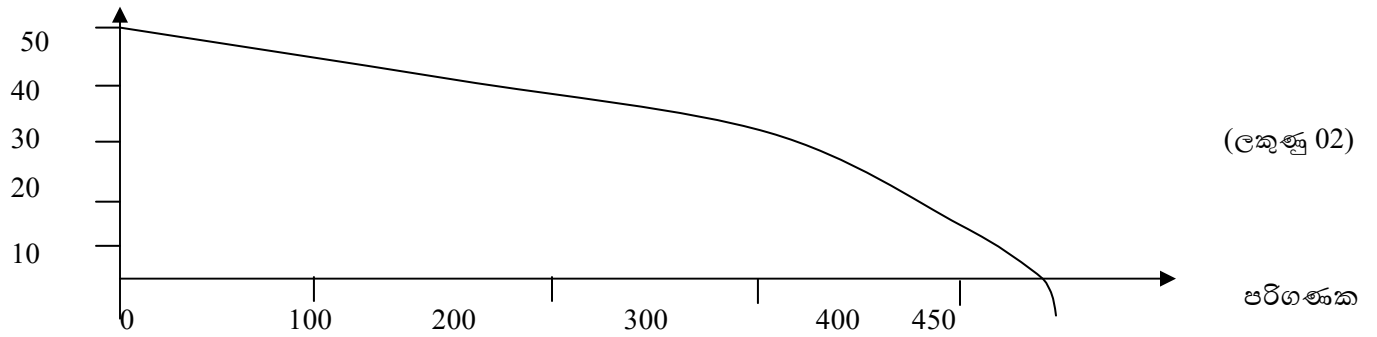
**මිලෙහි කාර්ය භාරය**

  - තොරතුරු සැපයීම
  - සානුබල සැපයීම
  - හිඟ සම්පත් බෙදා වෙන්කිරීම (ලකුණු 02)
  
- v. 

පරිගණක	මොටර් රථ
450	0
430	10
400	20
300	30
160	40
0	50

(ලකුණු 02)

මෝටර් රථ



(ලකුණු 02)

පරිගණක

මෙම වක්‍රය මූලයට අවතලව පිහිටයි. මෙය වැඩිවන ආවස්ථික පිරිවැය තත්ත්වයකි. එනම් එක් භාණ්ඩයක් නිෂ්පාදනය ක්‍රමයෙන් වැඩිකරන විට අනෙක් භාණ්ඩයෙන් කැප කරනු ලබන ප්‍රමාණය ක්‍රමයෙන් වැඩි වේ. මෙයට හේතුව සම්පත්වල පවතින සුවිශේෂීභාවයයි. එනම් එක් භාණ්ඩයක් නිෂ්පාදනයට යෝග්‍ය සම්පත් ඒ ආකාරයෙන්ම අනෙක් භාණ්ඩය නිෂ්පාදනයට යෝග්‍ය නොවීමයි.

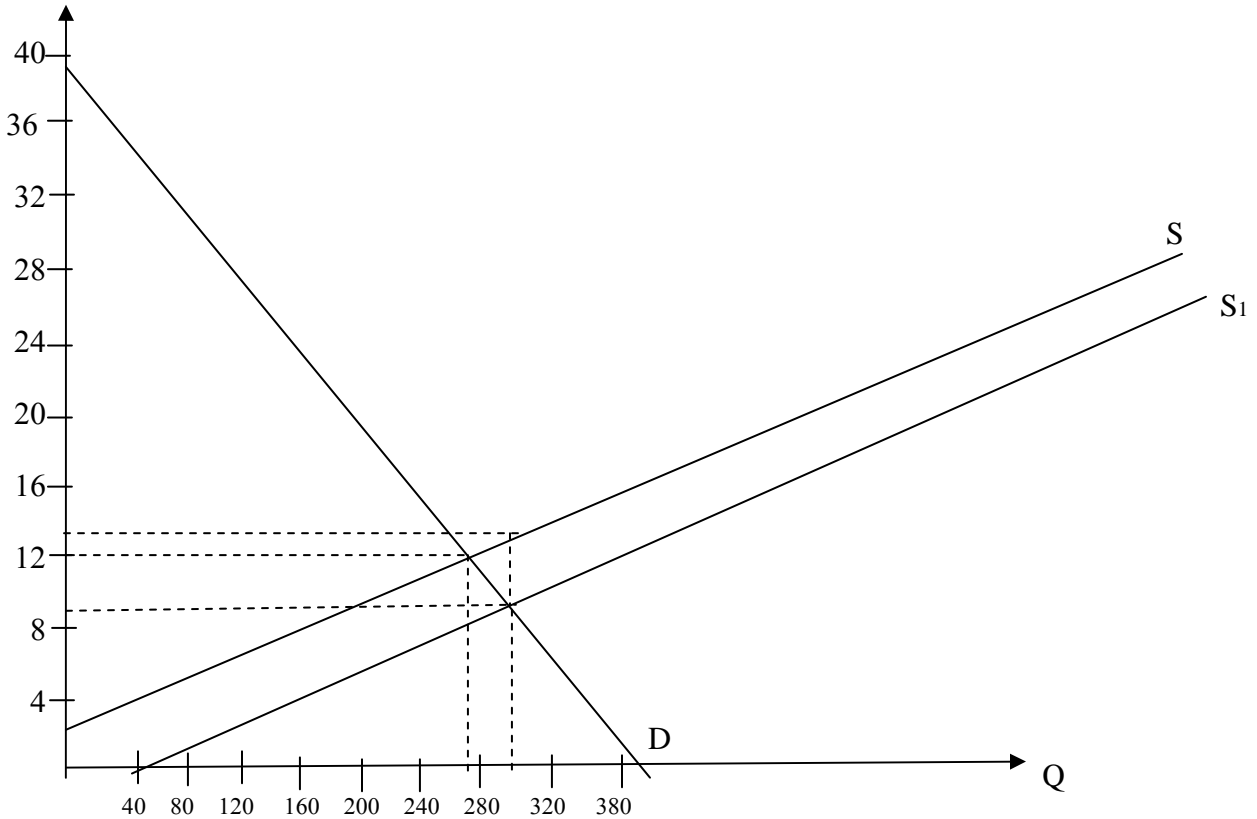
(ලකුණු 02)

02

\* මෙම ප්‍රශ්නය නිවැරදි ලෙස මුද්‍රණය වී නොමැති අතර සංශෝධනය කරන ලදී. එම සංශෝධන ලැබුණේ නම් ඒ ආකාරයට ලකුණු ලබා දෙන ලෙසත්, එසේ සංශෝධන නොලැබුණේ නම් මෙම ප්‍රශ්නය සැදීමට උත්සාහ දරා ඇති සිසුන්ට සම්පූර්ණ ලකුණු ලබාදීමට කටයුතු කරන ලෙසත් දන්වා සිටිමි.

මෙහි මිල 10 දී ඉල්ලුම් ප්‍රමාණය 170 ලෙස ගෙන විසඳුම ලබා දී ඇත.

මිල	ඉල්ලුම් ප්‍රමාණය
5	220
10	170 *
15	120



i. සමතුලිත මිල (P) = 12/-  
සමතුලිත ප්‍රමාණය = 270

ii. පාරිභෝගික අතිරික්තය  $(39 - 12) \frac{270}{2} = 27 \times 135 = 3645$

නිෂ්පාදන අතිරික්තය  $(12 - 3) \frac{270}{2} = 9 \times 135 = 1215$

ආර්ථික අතිරික්තය = 4860

iii.  $4 \times 300 = 1200$

iv. පාරිභෝගිකයා රු. 3 =  $3 \times 300 =$  රු. 900  
නිෂ්පාදකයා රු. 1 =  $1 \times 300 =$  රු. 300

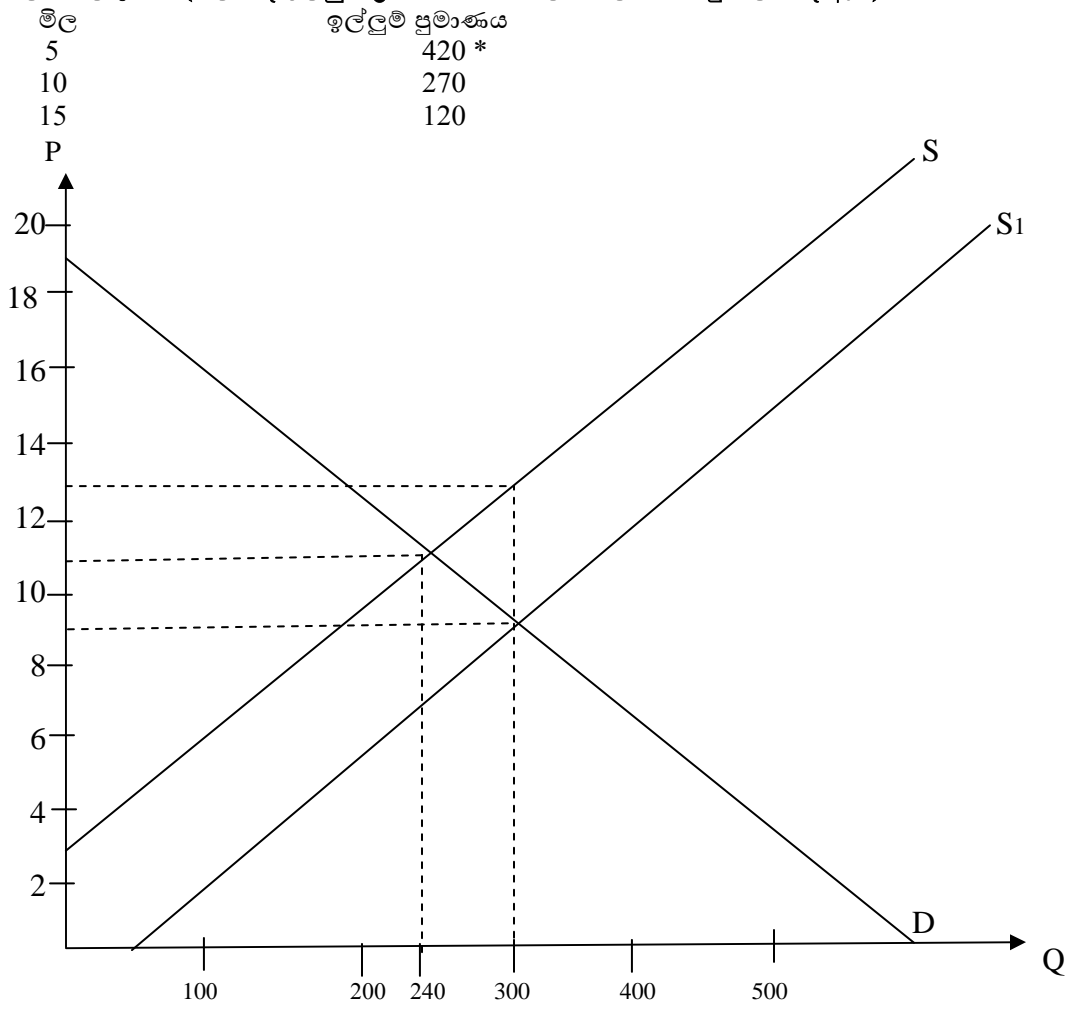
v. පාරිභෝගික අතිරික්තය  $(39 - 9) \frac{300}{2} = 30 \times 150 = 4500$

නිෂ්පාදන අතිරික්තය  $(13 - 3) \frac{300}{2} = 10 \times 150 = 1500$

vi.  $4 \times \frac{30}{2} = 60$

02

විකල්ප පිළිතුරකි. (මිල 5 දී ඉල්ලුම් ප්‍රමාණය 420 ලෙස සලකා විසඳුම ලබා දී ඇත)



i. සමතුලිත මිල (P) = 9/-  
සමතුලිත ප්‍රමාණය = 240(ඒකක)

(ලකුණු 02)

ii. පාරිභෝගික අතිරික්තය  $(19 - 11) \frac{240}{2} = 8 \times 120 = 960$

නිෂ්පාදන අතිරික්තය  $(11 - 3) \frac{240}{2} = 8 \times 120 = 960$

ආර්ථික අතිරික්තය  $= 1920$  (ලකුණු 03)

iii.  $4 \times 300 = 1200$  (ලකුණු 03)

iv. පාරිභෝගිකයා රු. 2  $= 2 \times 300 =$  රු. 600  
 නිෂ්පාදකයා රු. 2  $= 2 \times 300 =$  රු. 600 (ලකුණු 04)

v. පාරිභෝගික අතිරික්තය  $(19 - 9) \frac{300}{2} = 10 \times 150 = 1500$   
 නිෂ්පාදන අතිරික්තය  $(13 - 3) \frac{300}{2} = 10 \times 150 = 1500$  (ලකුණු 06)

vi.  $4 \times \frac{60}{2} = 120$  (ලකුණු 02)

03

(අ)

- i. නිෂ්පාදන න්‍යාය තුළ ව්‍යාපාර ආයතනයක කෙටි කාලය යනු ස්ථාවර සාධක වෙනස් නොකොට විචල්‍ය සාධක වෙනස්කරමින් නිමවුම් වෙනස්කරන කාලයයි. (ලකුණු 02)
- ii. ව්‍යාපාර ආයතනයක කෙටිකාලීන පිරිවැය විග්‍රහයට අදාළ ආන්තික ඵලදා නීතිය යනුවෙන් අදහස් කරන්නේ ස්ථාවර සාධකයට විචල්‍ය සාධක ක්‍රමයෙන් වැඩිකරන විට යම් අවස්ථාවකින් පසු විචල්‍ය සාධකයේ සාමාන්‍ය ඵලදාව (AP) හා ආන්තික ඵලදාව (MP) පහළ වැටීමයි. (ලකුණු 02)
- iii. පූර්ණ තරඟකාරී වෙළඳපොළක ව්‍යාපාර ආයතන පැවරුණ මිලක් යටතේ තම සියලුම භාණ්ඩ අලෙවි කරයි. එම නිසා ආයතනයේ භාණ්ඩ සඳහා ඇති ඉල්ලුම් වක්‍රය පූර්ණ නම්‍ය වෙයි. එවැනි තත්ත්වයක් තුළ AR හා MR එකිනෙකට සමාන වෙයි. (ලකුණු 02)
- iv. ඒකාධිකාරී තරඟ වෙළඳපොළක හා පූර්ණතරඟ වෙළඳපොළක පවතින

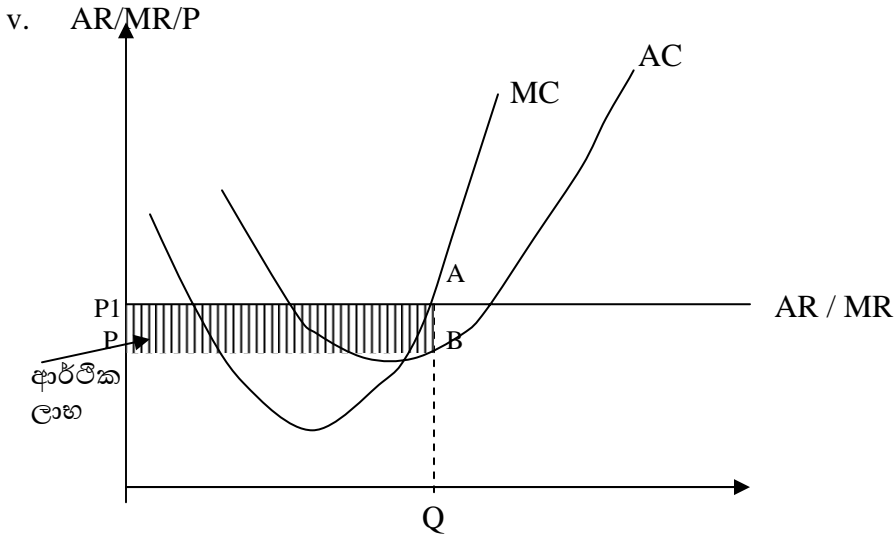
**සමානකම් නම්,**

- ව්‍යාපාර ආයතන සංඛ්‍යාව විශාලවීම.
- අබාධ ප්‍රවේශය හා පිටවීම
- ප්‍රවේශයට ඉඩ කඩ පවතින නිසා දිගුකාලයේදී සියළු ආයතන ප්‍රමාණික ලාභ ලැබීම.

(ඕනෑම කරුණු 02 කට ලකුණු 02)

**අසමානකම් නම්,**

- නිෂ්පාදිත භාණ්ඩ පූර්ණ තරඟකාරී වෙළඳපොළේ සමජාතීය වන අතර ඒකාධිකාරී තරඟ වෙළඳපොළේ ප්‍රභේදිත භාණ්ඩ පවතී.
- පූර්ණ තරඟකාරී ආයතනයක ඉල්ලුම් වක්‍රය පූර්ණ නම්‍ය වුවත් ඒකාධිකාරී තරඟ ව්‍යාපාර ආයතනයක ඉල්ලුම් වක්‍රය පහළට බැවුම් වන ඉල්ලුම් වක්‍රයක් වීම.
- පූර්ණ තරඟකාරී වෙළඳපොළ තුළ සමජාතීය භාණ්ඩ පවතින නිසා ප්‍රචාරණයක් නොපවතින අතර ඒකාධිකාරී තරඟ වෙළඳපොළේ ප්‍රභේදිත භාණ්ඩ පවතින නිසා ප්‍රචාරණයක් පැවතීම. (ඕනෑම කරුණු 02 කට ලකුණු 02)



(නිවැරදි රූප සටහනට ලකුණු 02)

v. ආර්ථික ලාභ ලැබීමට නම්  $AR > AC$  වලට වැඩි විය යුතුය. නැතහොත්  $TR > TC$  විය යුතුය. ඉහත රූපසටහනට අනුව ලාභ උපරිම කරන නිමවුම Q වේ. එම නිමවුමේ දී ඒකක පිරිවැය (AC) B ලක්ෂ්‍යයට අදාලව P වෙයි. එම නිසා ඒකකයකට හිමිවන ලාභය  $P_1 - P$  වේ. එවිට ආයතනය ලබන මුළු ආර්ථික ලාභය PP1AB වලින් දැක්වේ. (ලකුණු 02)

මෙය TR හා TC ඇසුරින් ද ඉදිරිපත් කල හැකිය.

(ආ)

I. භාණ්ඩයකට අවසාන පරිභෝජන වේගනාවෙන් සෘජු ඉල්ලුමකි. සාධක ඇසුරින් නිපදවන භාණ්ඩ වලට පවතින ඉල්ලුමෙන් සාධක වලට ඇතිවන ඉල්ලුම ව්‍යුත්පන්න/ වක්‍ර ඉල්ලුමකි. (ලකුණු 01)

භාණ්ඩවලට උපයෝගීතාවක් තිබෙන නිසාත් සාධකවලට ඵලදායීතාවක් තිබෙන නිසාත් ඉල්ලුම් කෙරේ.

(ලකුණු 01)

II. ප්‍රාමාණික ලාභ ඉක්මවා ලබන ආර්ථික ලාභ සාධාරණීකරණයට ඉදිරිපත් කල හැකි තර්කයන් නම්,

- අවිනිශ්චිත පරිසරයක් තුළ ව්‍යාපාරික තීරණ ගැනීමේදී අවධානම් දැරීම
- අවිනිශ්චිත පරිසරයක් තුළ නවාතා බිහිකිරීම.

(එක් කරුණකට ලකුණු 01 බැගින් උපරිම ලකුණු 02)

III. යම් සාධකයක් නිෂ්පාදන කාර්යයක් තුළ රඳවා තබාගැනීම සඳහා එම සාධකය අපේක්ෂා කරන අවම ගෙවීම සංක්‍රාම ඉපයුම් වන අතර සංක්‍රාම ඉපයුම් ඉක්මවා ලබන අතිරික්තය ආර්ථික බදු කුලිය වේ. (ලකුණු 02)

04

(අ)

i. වෙළඳපොළ මිලට දළ දේශීය ආදායම = සාධක ආදායම + ප්‍රාග්ධන ක්ෂය + වක්‍ර බදු - සහනාධාර

$$= 1020 + 20 + 150 - 50$$

$$= 1140$$

(ලකුණු 04)

ii. සාධක පිරිවැය මිලට දළ ජාතික ආදායම = සාධක ආදායම + ප්‍රාග්ධන ක්ෂය + විදේශීය ශුද්ධ සාධක ආදායම

$$= 1020 + 20 - 20$$

$$= 1020$$

(ලකුණු 04)

iii. වෙළඳපොළ මිලට දළ ජාතික නිෂ්පාදනය =  $C + I + G + X - M + NDC$

$$\begin{aligned}
 &= \text{කුටුම්භ පෞද්ගලික පරිභෝජනය} + \text{දළ ආයෝජනය} + \text{රජයේ මිලදීගැනීම්} + \\
 &\quad \text{ශුද්ධ අපනයන} + \text{විදේශීය ශුද්ධ සාධක ආදායම} \\
 &= 800 + 120 + 200 + 20 - 20 \\
 &= 1120
 \end{aligned}$$

(ලකුණු 04)

iv. දේශීය ඉතුරුම්

$$\begin{aligned}
 &= \text{දළ ආයෝජනය} + \text{ශුද්ධ අපනයන} \\
 &= 120 + 20 \\
 &= 140
 \end{aligned}$$

(ලකුණු 02)

(ආ)

- i. පරිභෝජනය (පෞද්ගලික)
- ii. ආයෝජන
- iii. පරිභෝජන (රාජ්‍ය)
- iv. ඇතුළත් නොවේ.

(ලකුණු 01 බැගින් ලකුණු 04)

(ඉ) සමස්ත නිමවුම ගණනයේදී ඇතුළත් නොකරන කුටුම්භ ඉටුකරනු ලබන සේවාවන් නම්,

- නිවාස පිරිසිදු කිරීම
- අලංකාර කිරීම හා නඩත්තු කිරීම
- ආහාර සැකසීම
- දරුවන් රැක බලා ගැනීම
- අධ්‍යාපන කටයුතු වලට පවුලේ සාමාජිකයන්ට ප්‍රවාහන පහසුකම් සැපයීම ..... වැනි දෑ

(එක් කරුණකට 01 බැගින් ලකුණු 02)

05

$$C = 150 + 0.8 Y_d \qquad T = 100 \qquad I = 170 \qquad G = 160$$

(අ) (i)

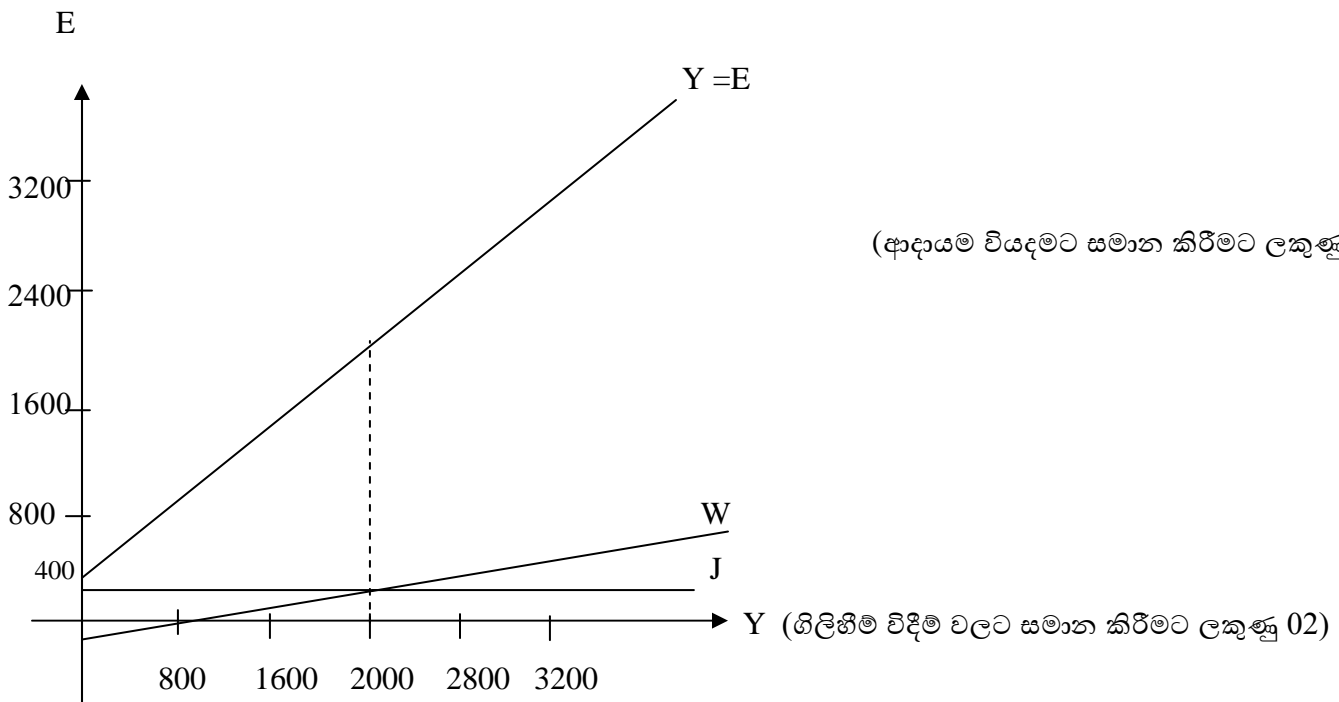
$$\begin{aligned}
 y &= C + I + G \\
 y &= 150 + 0.8 (y - 100) + 170 + 160 \\
 &= 150 + 0.8 y - 80 + 330 \\
 &= 480 - 80 + 0.8 y \\
 y &= 400 + 0.8 y \\
 y - 0.8 y &= 400 \\
 0.2 y &= 400 \\
 y &= \frac{400}{0.2} = \frac{4000}{2} = 2000
 \end{aligned}$$

(ලකුණු 05)

(ii)

y	C	I	G	S	E	W	J
0	70	170	160	-130	400	-30	330
2000	1670	170	160	270	2000	330	330

(දත්ත වලට ලකුණු 03)



(ආදායම වියදමට සමාන කිරීමට ලකුණු 03)

(iii)  $y = C + I + G$   
 $y = 150 + 0.8 y_d + 170 + 160$   
 $= 150 + 0.8 (y - 100 + 40) + 330$   
 $= 480 + 0.8 (y - 60)$   
 $y = 480 + 0.8 y - 48$   
 $y - 0.8 y = 432$   
 $0.2 y = 432$   
 $y = \frac{432}{0.2} = \frac{4320}{2} = 2160$  (ලකුණු 04)

(ආ)

- I. කුටුම්භ සතු ධනය
- II. කුටුම්භයන්ගේ අපේක්ෂා
- III. බදු අය කිරීම
- IV. කුටුම්භ විසින් ගනු ලබන ණය
- V. මිල මට්ටම

06

i. යම් භාණ්ඩයක හෝ සේවාවක හෝ වෙළඳපොළ මිල එහි නිරපේක්ෂ මිල යි. ඉල්ලුම් සැපයුම් බලවේග මත වෙළඳපොළ මිල තීරණය වේ. සාපේක්ෂ මිල ප්‍රකාශ කිරීමේදීන් පොදු මිල මට්ටම තීරණය කිරීමේදීන් නිරපේක්ෂ මිල වැදගත් වේ. සාපේක්ෂ මිල යනු එක් භාණ්ඩයක මිල තවත් භාණ්ඩයක මිලෙන් ප්‍රකාශ කිරීමය. නැතිනම් සංසන්දනාත්මකව ඉදිරිපත් කිරීමයි.  
 උදා :- බිත්තරයක් රු. 15/- , පොල් ගෙඩියක් රු.45/- , බිත්තරයක සාපේක්ෂ මිල  $\frac{P_e}{P_c} = \frac{15}{45} = \frac{1}{3}$   
 නිෂ්පාදනයේදීන් පරිභෝජනයේදීන් තීරණගැනීම සිදුවන්නේ සාපේක්ෂ මිල මගිනි. (ලකුණු 03)

ii. ප්‍රබලතා

- පදනම් වර්ෂය 2002 ලෙස මෑත වර්ෂයකට ගෙන ඒම.
- දර්ශකයට ඇතුළත් භාණ්ඩ හා සේවා ප්‍රමාණය වැඩි වීම.
- මිල ගණන් අය කිරීමට ආවරණය වන භූගෝලීය ප්‍රදේශය පුළුල් වීම.
- මිල ගණන් අය කරන (වෙළඳපොළ) නාගරික ස්ථාන වැඩිකිරීම. (7 සිට 12 දක්වා)
- කොළඹ දිස්ත්‍රික්කයේ නාගරික කුටුම්භ 1300 ට වැඩි ප්‍රමාණයක් ඇතුළත්ව ඇත.

**සීමා**

- කොළඹ දිස්ත්‍රික්කයේ කොතෙක් දුරට සමස්ථ ශ්‍රී ලංකාවේ පරිභෝජන රටාව පෙන්වුම් කරන්නේ ද යන්න ගැටළුවකි. උදා: ග්‍රාමීය හා වතු අංශය
- කොළඹ අවට වෙළඳපොලවල පමණක් මිල ගණන් සලකා බලන අතර, කොළඹින් පිට වෙළඳපොලවල මිල ගණන් වෙනස්ව පවතී.

iii. **ප්‍රසර්පන උද්ධමනය** - මන්දගාමී උද්ධමන තත්ත්වයකි. වාර්ෂිකව 5% පමණ උද්ධමනයක් පැවතීමකි. මුදලේ අගය වේගයෙන් ක්ෂය නොවේ. ආර්ථික ප්‍රසාරණයට උත්තේජකයකි.

**ජවන උද්ධමනය** - වාර්ෂික උද්ධමනය 20% ක් 100% ක් ලෙස පවතින තත්ත්වයකි. ධනය මුදලින් අය කිරීමට නොපෙළඹේ.

**අතුපත්ධමනය** - මාසිකව පොදු මිල මට්ටම 50%ට වැඩියෙන් ඉහළ යන තත්ත්වයකි. මුදල් පිළිබඳ විශ්වාසය මුළුමනින්ම වාගේ පිරිහේ.

iv.

- ශ්‍රී ලංකා මහ බැංකුව ක්‍රියාත්මක කල දැඩි මූල්‍ය ප්‍රතිපත්තිය
- සැපයුම් ප්‍රවර්ධනය
  - උතුරු නැගෙනහිර පළාත් ප්‍රධාන කොට දේශීය සැපයුම් තත්ත්වයන් ප්‍රවර්ධනයවීම.
  - විනිමය අනුපාතයේ ස්ථායීතාවය
  - ජාත්‍යන්තර වෙළඳපොළේ භාණ්ඩ මිල පහළ යාම (ලකුණු 05)

v. **අවධමනය යනු** කාලයක් තිස්සේ භාණ්ඩ හා සේවා මිල පහල යාමකි. මෙවිට ආයෝජකයන් අධෛර්මත් වන අතර නිෂ්පාදනය අඩුවේ.

**නිරුද්ධමනය යනු** උද්ධමන වේගය ක්‍රමයෙන් අඩුවීමයි. උද්ධමනය අඩුවෙමින් පැවතිය ද අවධමන තත්ත්වයක් මෙහි දී සිදු නොවේ. (ලකුණු 04)

vi. මුදල් ලැබීමත් ගනුදෙනු කිරීමත් අතර කාල පරාසයක් ඇති බැවින් මෙසේ මුදල් ශේෂ වශයෙන් ළඟ තබා ගනී. සනී, මාස ලෙස වැටුප් ලැබුණ ද ගනුදෙනු කිරීම සැමවිටම සිදු වේ. මේ නිසා ගනුදෙනු කිරීමට , ආරක්ෂාවට, සමප්‍රේක්ෂණයට මිනිසුන් මුදල් ළඟ තබා ගනී. (ලකුණු 03)

07

i. වටිනාකමේ සංනිධියක කාර්යය සපුරා ඉටුකරනු ලබන හුවමාරු මාධ්‍යයක් වශයෙන් ක්‍රියා නොකරන පහසුවෙන් හුවමාරු මාධ්‍යයක් බවට පත් කර ගත හැකි වත්කම් ය. (ලකුණු 01)  
 උදා : කාලීන හා ස්ථාවර තැන්පතු භාණ්ඩාගාර බිල්පත්

වටිනාකමේ සංනිධියක කාර්යය ඉටු නොකරන තාවකාලික හුවමාරු මාධ්‍යයක් ලෙස ක්‍රියාකරන ණය පත් වැනි දෑ මුදල් ආදේශක වනු ඇත. ව්‍යවහාර මුදලින් ගෙවන තුරු භාවිතා කල හැකි තාවකාලික විනිමය මාධ්‍යයන් ඇතුළත් වේ. (ලකුණු 01)

ii. එකඟ නොවේ.

රටක මුදල් සැපයුමට පදනම සපයන මූල්‍ය වත්කම් අධිබලැති මුදල් සැපයුමට ඇතුළත්ය.

- මහජනයා සතු ව්‍යවහාර මුදල්
- වාණිජ බැංකු සතු ව්‍යවහාර මුදල්
- වාණිජ බැංකු මහ බැංකුවේ පවත්වාගෙන යන තැන්පතු (රජයේ වත්කම් හා රාජ්‍ය ආයතනවල තැන්පතු)

(ලකුණු 01)

රටක මුදල් සැපයුම අධිබලැති මුදල් මෙන් කිහිප ගුණයකි.

මුදල් සැපයුම = අධිබලැති මුදල් X මුදල් ගුණකය

අධි බලැති මුදල් සැපයුමට අයත් වත්කම් අතුරින් මුදල් සැපයුමට ඇතුළත් වන්නේ මහජනයා සතු ව්‍යවහාර මුදල් පමණි.

(ලකුණු 01)

iii.

- මහ බැංකුව විසින් වාණිජ බැංකුවලට දෙන ලද අත්තිකාරම්
- මහ බැංකුව විසින් වාණිජ බැංකුවලට සපයන ශුද්ධ ණය
- මහ බැංකුවේ ශුද්ධ විදේශ වත්කම්
- මහ බැංකුවේ වෙනත් වත්කම්

(ඕනෑම කරුණකට ලකුණු 01 බැගින් ලකුණු 03)

iv. (අ)

වගකීම්		වත්කම්	
ඉල්ලුම් තැන්පතු	= 50,000	සංචිත	= 12,500
කොටස් ප්‍රාග්ධනය	= 12,500	සුරැකුම්පත්වල ආයෝජනය	= 10,000
		ණය	= 40,000
මුළු වගකීම්	= <u>62,500</u>	මුළු වත්කම්	= <u>62,500</u>

(ලකුණු 02)

(ආ) පවතින සංචිත = 12500  
 අධි සංචිත = 6250  
 අවශ්‍ය සංචිත = 6250 (ලකුණු 01)

සංචිත අනුපාතය =  $6250 \times 100 = 12.5\%$  (ලකුණු 01)  
 5000

(ඉ) පද්ධතියක් තුළ පවතින තනි බැංකුවකට ණය සැපයිය හැකි වන්නේ අධි සංචිත පමණි. මෙම බැංකුවට සැපයිය හැකි ණය ප්‍රමාණය රු. 6250/- (ලකුණු 02)

**අතිරේක පිළිතුරකි.**

( දී ඇති ණය 40,000 හා සැපයිය හැකි ප්‍රමාණය 6250  
 40,000 + 6250 = 46250 දකවා ඇත්නම් ලකුණු දෙන්න.)

වගකීම්		වත්කම්	
තැන්පතු	= 56,250	සංචිත	= 12,500
කොටස් ප්‍රාග්ධනය	= 12,500	සුරැකුම්පත් ආයෝජනය	= 10,000
		ණය	= 46,250
මුළු වගකීම්	= <u>68,750</u>	මුළු වත්කම්	= <u>68,750</u>

(ලකුණු 02)

(උ) 20% වූ විට අවශ්‍ය සංචිත =  $20 \times 50,000 = 10,000$   
 100

බැංකුව පවත්වාගෙන යන සංචිත = 12,500  
 අවශ්‍ය සංචිත = 10,000  
 අධි සංචිත = 2,500

ණය දීමේ හැකියාවක් ඇත. ප්‍රමාණය රුපියල් 2500 කි.

v. 1) දෛනික ද්‍රවශීලතාවය මත බලපෑම් කිරීමට සක්‍රීය විවිධ වෙළඳපොළ ක්‍රමය අනුගමනය කරයි. (ප්‍රති මිලදීගැනීම් සහ ප්‍රති විකුණුම් වෙළඳපොළවල්)  
 (එක් කරුණකට ලකුණු 01 බැගින් ලකුණු 02)

08

- i. - පරිභෝජනයේ තරඟකාරීත්වයක් නොතිබීම.
  - ගෙවීමක් නොකරන අයට පරිභෝජනය සීමා කල නොහැකිවීම.
  - ලැබෙන ප්‍රතිලාභ ලොව පුරා සිටින පුද්ගලයින්ට භුක්ති විදිය හැකි වීම.

(තුන්වන පිළිතුර ඇතුළත් ඕනෑම පිළිතුරක් සඳහා ලකුණු දෙන්න) (ලකුණු 02)

- ii. එකඟ වේ.
  - වඩාත් නිවැරදි තොරතුරු සපයා ගත හැකි වීම.
  - නම්‍යශීලීත්වය ඉහළ මට්ටමකින් පැවතීම
  - වෙනස්වීම් හමුවේ හැඩගැස්වීමේ හැකියාව
  - තීරණගැනීමේ ක්‍රියාවලිය විමධ්‍ය ගත කොට කිරීම. (ඕනෑම කරුණක් සඳහා ලකුණු 01 බැගින් ලකුණු 03)

- iii. - ආන්තික සමාජ ප්‍රතිලාභ ආන්තික සමාජ පිරිවැයට සමාන වන අවස්ථාවේදී ය. (ලකුණු 01)
  - නිෂ්පාදන හෝ පරිභෝජන කටයුත්තක බාහිර පිරිවැය හෝ බාහිර ප්‍රතිලාභ හටගන්නා විට පෞද්ගලික පිරිවැය හෝ සමාජ පිරිවැය අතර වෙනසක් ඇති වේ නම් හෝ පෞද්ගලික ප්‍රතිලාභ හෝ සමාජ ප්‍රතිලාභ අතර වෙනසක් ඇති වේ නම් වෙළඳපොළ යන්ත්‍රණය සම්පත් බෙදාහැරීම ප්‍රශස්ත ලෙස සිදු නොකරයි. (ලකුණු 01)
  - නිෂ්පාදන හෝ පරිභෝජන ක්‍රියාවක සෘණ බාහිරතාවක් ඇතිවන්නේ නම් ආයතනයේ නිමවුම් මට්ටම හෝ පරිභෝජන මට්ටම සමාජය වශයෙන් ප්‍රශස්ත නිමවුම් මට්ටම හෝ පරිභෝජන මට්ටම ඉක්මවා යනු ඇත. (ලකුණු 01)
  - නිෂ්පාදන හෝ පරිභෝජන ක්‍රියාවක ධන බාහිරතාවයක් ඇති වේ නම් වෙළඳපොළ යන්ත්‍රණය ඔස්සේ සිදුවන පරිභෝජන මට්ටම හෝ නිමවුම් මට්ටම සමාජීය වශයෙන් ප්‍රශස්ත මට්ටමට වඩා අඩු වනු ඇත. (ලකුණු 01)

- iv. - ව්‍යාපාරික ආයතනයක මෙහෙයුම් පාලනය කිරීම සඳහා ආණ්ඩුව විසින් ගනු ලබන විවිධ නීති රීති ලිහිල් කිරීම හෝ මුළුමනින්ම ඉවත්කර ගැනීම නියාමනභරණය ලෙස සැලකේ. (ලකුණු 01)

උපරිම හා අවම මිල නියමකිරීම, ගාස්තු නියම කිරීම, බලපත්‍ර ලබාදීම, ප්‍රමිතීන් නියම කිරීම, බදු සලක නියම කිරීම ආදී ක්‍රියාමාර්ග ලිහිල් කිරීම නියාමනභරණයෙන් අපේක්ෂා කෙරේ. (ලකුණු 01)

- v. - නියාමනභරණය
  - පෞද්ගලිකරණය
  - තරඟකාරීත්වය ශක්තිමත් කිරීම
  - කුඩා ව්‍යාපාර හා ව්‍යවසායන් නඟාසිටුවීමේ වැඩසටහන් ක්‍රියාත්මක කිරීම.
  - නව්‍යතාවයන් ද ඉහළ නැංවීම.
  - බදු ප්‍රති සංස්කරණ
  - ශ්‍රම වෙළඳපොළ දෘඩතාවයෙන් ඉවත්කිරීම.

vi.	මුළු රාජ්‍ය ආදායමේ ප්‍රතිශතයක් ලෙස	දළ දේශීය නිෂ්පාදනයේ ප්‍රතිශතයක් ලෙස
ආදායම් බදු	20	2.9
එකතු කල අගය මත බදු	24	3.6
නිෂ්පාදන බදු	14	2.0
ආනයන බදු	11	1.7
වෙනත් බදු	19	2.7
බදු නොවන	12	1.7

- vii. දේශීය මූල්‍ය සම්පත් යොදා ගනිමින් අය වැය හිඟය මූල්‍ය කිරීම නිසා පෞද්ගලික අංශය කෙරෙහි ඇතිකරන ,
  - පෞද්ගලික ආයෝජකයින්ට ආයෝජනය සඳහා යොදා ගෙන ඇති සම්පත්වල හිඟයක් ඇති වීම.
  - ආර්ථිකයේ පොළී අනුපාතිකයේ ඉහළ යාමේ ප්‍රවණතා ඇතිවීම

බලපෑම් තෙරපුම් ප්‍රතිවිපාකය ලෙස සැලකේ. (ලකුණු 01)

09

- i. රටක් සතු සීමිත සම්පත් උපරිම කාර්යක්ෂමතාවයෙන් පවරිභරණය කිරීමට අවස්ථාව ලැබීම.
  - නිෂ්පාදන හැකියා වක්‍රයන් පිටත ලක්ෂ්‍යකට අදාල නිමැවුම් මට්ටමක් පරිභෝජනය කිරීමට අවකාශ ලැබීම. (
  - සුභසාධනය ඉහළ යාම)
  - තම රට තුළ නිපදවිය නොහැකි නිෂ්පාදිත පරිභෝජනය කිරීමට අවස්ථාව ලැබීම.
  - සේවා නියුක්ති අවස්ථා ඉහළ යාම.
  - ජාත්‍යන්තර සම්බන්ධතා තුලින් විදේශ ආයෝජන, විදේශ ආධාර යනාදිය ලබා ගත හැකි වීම.
  - නව තාක්ෂණික දැනුම ලබා ගත හැකි වීම. (කරුණු 04 ට ලකුණු 04)

ii. වෙළඳ ශේෂය		- XXX
අපනයන	XX	
ආනයන	<u>XX</u>	
සේවා ( ශුද්ධ )		XXX
ලැබීම්	XX	
ගවේෂ	<u>XX</u>	
ආදායම් ( ශුද්ධ )		- XXX
ලැබීම්	XX	
ගවේෂ	<u>XX</u>	
භාණ්ඩ සේවා හා ආදායම් ශුද්ධ		- XXX
ජංගම සංක්‍රාම (ශුද්ධ)		XXX
පෞද්ගලික සංක්‍රාම (ශුද්ධ)	XX	
නිල සංක්‍රාම (ශුද්ධ)	<u>XX</u>	
ජංගම ගිණුම		<u>XXX</u>

(වර්තන ගිණුම සංඛ්‍යා දත්ත වලින් ද දැක්විය හැකිය. ධන/සෘණ ලකුණු අවශ්‍ය නැත.)

iii. අනිවාර්යයෙන්ම වාසිදායක බලපෑම් ඇති කරයි යන්නට එකඟවිය නොහැකිය. (ලකුණු 01)

විනිමය අනුපාතිකය ක්ෂයවීම නිසා අපනයන වල විදේශීය මිල පහළයාමක් (පැරණි මිලට පෙරට වඩා වැඩි ප්‍රමාණයක් මිලට ගැනීමට හැකිවීම) සිදුවන නිසා අපනයන ඉල්ලුම ධෛර්යමත් වේ. අපනයන ආදායම ඉහළ යා හැකිය.

ආනයනවල දේශීය මිල ඉහළ යන නිසා ආනයන ඉල්ලුම අධෛර්යමත් වී ආනයන වියදම පහළ වැටිය හැකිය. අපනයන ධෛර්යමත්වීමත්, ආනයන අධෛර්යමත්වීමත් නිසා වෙළඳ ශේෂය වාසිදායක විය හැකිය.

(ලකුණු 02)

වෙළඳ ශේෂය කෙරෙහි යහපත් බලපෑමක් ඇතිකිරීමට නම් පහත සඳහන් කොන්දේසි ද ඉටු විය යුතු ය.

iv. (අ) නාමික සඵල විනිමය අනුපාතිකය

ප්‍රධාන ද්විපාර්ශවීය විනිමය අනුපාතිකයන්ගේ බර තබන ලද මධ්‍යයන අගයකි. එය ප්‍රකාශ කරනුයේ දර්ශක අංකයක් වශයෙනි. (ලකුණු 01)

**මූර්ත සඵල විනිමය අනුපාතිකය**

ඉහත පරිදි සකසන ලද නාමික සඵල විනිමය අනුපාතිකයට මිල මට්ටම් අතර පවතින වෙනස්කම් ගැලපීමෙන් පසුව ලැබෙන අගයයි. ශ්‍රී ලංකාවේ නම් සියලුම වෙළඳ හවුල්කාර සහ තරඟකාරී රටවල නාමික විනිමය අනුපාතිකයන් සහ මිල මට්ටම්වල හැසිරීම් සැලකිල්ලට ගනී. (ලකුණු 01)

(අ) ස්ථාවර විනිමය අනුපාතික තත්ත්වය

මූල්‍ය අධිකාරීන් (මහ බැංකුව හෝ රජය) විසින් තීරණය කරනු ලබන විනිමය අනුපාතික ක්‍රමයකි. (ලකුණු 01)

**නමා(පාවෙන) විනිමය අනුපාතික තත්ත්වය**

විදේශ විනිමය වෙළඳපොළේ ඉල්ලුම් හා සැපයුම් බලවේග මත තීරණය වන විනිමය අනුපාතික ක්‍රමයකි. (ලකුණු 01)

v. විදේශීය රටක ආයතනයක් හෝ පුද්ගලයෙකු වෙනත් රටක කර්මාන්තශාලා, ඉඩම්, ප්‍රාග්ධන භාණ්ඩ සහ තොග යනාදියෙහි කෙරෙන මූර්ත ආයෝජනයන් ය. මෙහි දී විදේශ ප්‍රාග්ධනය කළමනාකරණය සහ තාක්ෂණය ආයෝජනය කරන රටට ගලා එයි. (කිසියම් ප්‍රතිලාභයක් අපේක්ෂාවෙන් විදේශීය රටක ඵලදායී මූර්ත වත්කම් අත්පත් කර ගැනීමයි.) (ලකුණු 02)

**වාසි**

- විදේශ විනිමය රටට ගලා ඒම.
- ගෙවුම් ශේෂ හිඟයට පිළියමක් වීම.
- ණයබර ඉහළ නොයාම.
- නව තාක්ෂණය රටට ගලා ඒම.
- කළමනාකරණය රට තුළට ගලා ඒම.

(ලකුණු ½ x 02=1)

i. කාලයන් සමඟ ආර්ථිකයේ නිෂ්පාදන ධාරිතාවේ හටගන්නා ප්‍රසාරණය හෙවත් මූර්ත විභව නිමැවුමේ (ද.දේ.නි./ ද.ජා.නි.යේ) වැඩිවීමයි. (ලකුණු 01)

- කාර්මීකරණය වේගවත්වීම. (මුළු නිෂ්පාදිතයට සහ සේවා නියුක්තියට කාර්මික අංශයේ දායකත්වය ක්‍රමයෙන් ඉහළ යාම.)
- කෘෂිකාර්මික අංශයේ සාපේක්ෂ දායකත්වය පහත වැටීම.
- වෙළඳ රටාවේ වෙනස්වීම. (විදේශ වෙළඳාම් ව්‍යුහයේ වෙනස්කම් හටගැනීම)
- නිෂ්පාදන සම්පත්වල ඵලදායිතාව ඉහළයාම.
- නිෂ්පාදන ක්‍රම ශිල්ප හා තාක්ෂණය උසස්වීම.
- නවීකරණය වීම.
- ආයතනික වෙනස්කම් සිදුවීම.
- සේවා අංශයේ සාපේක්ෂ දායකත්වය ඉහළ යාම.

(කරුණු 04 කට ලකුණු 02)

ii. ආර්ථික සංවර්ධනයේ එක් එක් අංශවල ප්‍රගතිය වෙන් වෙන් වශයෙන් මැනීමට යොදාගන්නා දර්ශක තනි දර්ශක ලෙස හඳුන්වයි. (ලකුණු 01)

උදා :-

- ඒක පුද්ගල දළ දේශීය නිෂ්පාදිතය.
- සාපේක්ෂ ආදායම් ව්‍යාප්තිය
- ආයු අපේක්ෂණය
- සාක්ෂරතා අනුපාතය
- ජීනි සංගුණකය
- ශ්‍රම බලකා සහභාගිතව අනුපාතය යනාදිය

(කරුණු 02ට ලකුණු 01)

ආර්ථික සංවර්ධනයේ සමස්ත ප්‍රගතිය මැනීමට යොදාගන්නා දර්ශක හෙවත් දර්ශක කිහිපයක එකතුවකින් සමන්විත දර්ශක සංයුක්ත දර්ශක ලෙස හඳුන්වයි. (ලකුණු 01)

උදා :-

- භෞතික ජීවන තත්ත්ව දර්ශකය
- මානව සංවර්ධන දර්ශකය
- මානව දරිද්‍රතා දර්ශකය
- ශ්‍රී ලංකාවේ සෞභාග්‍යතා දර්ශකය
- සහග්‍ර සංවර්ධන අභිමතාර්ථ
- බහු මාන දරිද්‍රතා දර්ශකය

(කරුණු 02ට ලකුණු 01)

iii. (අ) ආදායම් දරිද්‍රතාවය

අවම ජීවන තත්ත්වයක් සඳහා අවශ්‍ය කරන පරිභෝජන මට්ටම පවත්වාගෙන යාමට ප්‍රමාණවත් ආදායමක් නොලැබීමය. (ආදායම හෝ පරිභෝජනය අභිමිච්ච පදනම් කරගෙන නිර්වචනය කෙරෙන දරිද්‍රතාවය යි.) (ලකුණු 01)

(ආ) මානව දරිද්‍රතාවය

නිදහස, ආත්ම ගරුත්වය හා අන්‍යයන්ගේ සැලකිල්ල භුක්ති විඳීමින් සෞඛ්‍ය සම්පන්නව හා සතුටුදායක ජීවන තත්ත්වයක් ගතකිරීම සාක්ෂාත් කරගැනීමට අදාල මානව සංවර්ධනය සඳහා ඇති ඉඩ ප්‍රස්ථා සහ තේරීම් අභිමිච්ච වි ගිය තත්ත්වය (ලකුණු 01)

(ඉ) ජනගහන දරිද්‍රතා දර්ශකය

දරිද්‍රතා ආපාතය හෙවත් දරිද්‍රතා රේඛාවට පහළින් සිටින දිළිඳු ජනගහන ප්‍රමාණය, මුළු ජනගහනයේ ප්‍රතිශතයක් ලෙස දැක්වීම.

$$\text{ජනගහන දරිද්‍රතා දර්ශකය} = \frac{\text{දරිද්‍රතා රේඛාවට පහළින් සිටින දිළිඳු ජනගහනප්‍රමාණය}}{\text{මුළු ජනගහනය}} \times 100 \quad \text{(ලකුණු 01)}$$

(ඊ) දරිද්‍රතා අන්තරය

දිළිඳු පුද්ගලයෙකුට පරිභෝජන දරිද්‍රතාවයෙන් මිදීම සඳහා අවශ්‍ය කරන මුදල් ප්‍රමාණය හෙවත් හිඟ මුදල් ප්‍රමාණයයි. (එය ගණනය කරනුයේ දිළිඳු පුද්ගලයෙකුගේ මුළු මාසික පරිභෝජන වියදම හා දරිද්‍රතා රේඛාවේ අගය අතර වෙනස වශයෙනි.) (ලකුණු 01)

iv. දිළිඳු ජන කොටස් ආර්ථිකයේ ක්‍රියාවලියට සක්‍රීයව දායක කෙරෙන, වැඩිවන සමස්ථ ආදායමෙන් දිළිඳු නොවන ජනතාවට ලැබෙන ප්‍රතිශතයට වඩා වැඩි වූ ප්‍රතිශතයක් දිළිඳු ජන කොටස් සඳහා ලැබෙන ආර්ථික වෘද්ධියකි. (සමස්ත ආර්ථික වර්ධන වේගයට වඩා වැඩි වේගයකින් දිළිඳු ජනතාවගේ ආදායම වර්ධනය විය යුතු තත්ත්වයකි.) (ලකුණු 02)

1. දිළිඳු ජනතාවට අයත් මානව හා භෞතික සම්පත් සංවර්ධනය කිරීම.
2. විශේෂයෙන් මුදල් වෙළඳපොල, ශ්‍රම වෙළඳපොල සහ ඉඩම් වෙළඳපොල දිළිඳු ජනතාවට හිතකර වන ලෙස ක්‍රියාත්මකවීමට අවශ්‍ය ක්‍රියාමාර්ග සම්පාදනය කිරීම.
3. කෘෂිකර්මය හා ග්‍රාමීය සංවර්ධනය ප්‍රවර්ධනය කිරීම.
4. කෙටිකාලීනව වඩා අර්ථවත් ආරක්‍ෂණ ජාලයක් ලබාදීම.
5. දිළිඳු ජනතාවට අවාසිදායක අභිනතියක් සහිතව ක්‍රියාත්මක වන ආණ්ඩුවේ වියදම්, ප්‍රතිපත්ති, බදු ප්‍රතිපත්ති, වෙළඳ ප්‍රතිපත්ති හා නියාමනයන් ඉවත්කිරීම. (යහපත් රාජ්‍ය මූල්‍ය විනය සහ බදු කළමනාකරණය)
6. කෘෂිකාර්මික නොවන ආදායම් ඉහළ නැංවීම. ( සුක්‍ෂ්ම (ක්ෂුද්‍ර) හා සුළු පරිමාණ කර්මාන්ත දිරිගැන්වීම.)

v. (අ) උප අංශ

- පතල් හා කැණීම් කටයුතු
- නිෂ්පාදන කර්මාන්ත
- විදුලිය, ගෑස් හා ජලය
- ඉදිකිරීම.

(කරුණු 4ට ලකුණු 02)

(ආ) කාර්මික සංවර්ධන සැලසුමේ අරමුණු

1. ශ්‍රී ලංකාවේ වැඩි ඵලදායීතාවක් සඳහා තරඟකාරී කර්මාන්ත ඇති කිරීම.
2. ජාතික නව සොයාගැනීම් තුළින් ප්‍රාදේශීයව කර්මාන්ත ඇති කිරීම.
3. ඉතාමත් සුළුවෙන් අරඹා ඇති ක්ෂුද්‍ර ව්‍යාපාර (Micro Business) ප්‍රවර්ධනය කිරීම.
4. ආයතනවල තරඟකාරීත්වය දියුණු කිරීම සඳහා රජය මගින් යටිතල පහසුකම් සංවර්ධනය කිරීම.
5. භූගෝලීය පදනම මත කාර්මික පර්ෂද හා කාර්මික අපනයන ප්‍රවර්ධනය
6. විදේශීය සෘජු ආයෝජන ප්‍රවර්ධනය කිරීම.

(කරුණු 2ට ලකුණු 02)